

# LES PROJETS D'ÉTABLISSEMENT

Année scolaire 2021-2022

Descriptifs succincts



## **Impressum**

### **Éditeur**

Centre de coordination des projets d'établissement (CCPÉ)  
eduPôle-Walferdange 28, route de Diekirch L-7220 Walferdange  
www.ccpe.lu

### **Textes**

Groupes de pilotage des projets d'établissement

### **Photographies**

Groupes de pilotage des projets d'établissement

### **Layout et impression**

Push the Brand, Niederkorn

### **Parution**

Décembre 2021

### **Copyright**

© 2021 - Centre de coordination des projets d'établissement (CCPÉ)

### **ISBN**

978-99959-1-321-2

# Sommaire

## Projets en préphase

- 1) Deutsch-Luxemburgisches Schengen-Lyzeum Perl ..... 01  
«SLP - Mir geet et gutt»
- 2) Lënster Lycée International School ..... 03  
«Routes / Roots to the Future»
- 3) Lycée Edward Steichen - Ecole internationale Edward Steichen ..... 05  
«Vers une pratique de l'évaluation formative (globale et holistique) au sein des différents ordres d'enseignement du LESC»
- 4) Lycée du Nord ..... 07  
«Creativity and creative learning»
- 5) Lycée Technique d'Ettelbruck ..... 09  
«Wuelbefannen»

## Projets en 1<sup>re</sup> année

- 1) Atert-Lycée Réiden ..... 11  
«Die Verzahnung von Hausaufgabenzeit und Nachhilfe im Atert-Lycée Réiden»
- 2) École Internationale Mersch Anne Beffort ..... 13  
«Lëtzebuerg - Europa via Miersch»
- 3) Lycée Robert-Schuman Luxembourg ..... 15  
«Digital Evolution»
- 4) Lycée Technique Pour Professions de Santé ..... 17  
«L'intégration pédagogique des techniques d'information dans la formation théorique et pratique des professions de santé (IPTIFOPS)»

## Projets en 2<sup>e</sup> année

- 1) Lycée Aline Mayrisch Luxembourg ..... 19  
«digitalLAML»
- 2) Lycée de Garçons de Luxembourg ..... 21  
«LGL Networking»
- 3) Lycée Michel Lucius ..... 23  
«TransforIml»

## Projets en 3<sup>e</sup> année

- 1) Athénée de Luxembourg ..... 25  
«HumIn : Humanisme et innovation»
- 2) Deutsch-Luxemburgisches Schengen-Lyzeum Perl ..... 27  
«SLP.Komm»
- 3) Lycée des Arts et Métiers ..... 29  
«(Digital) Society. Changing Education»
- 4) Lycée classique de Diekirch ..... 31  
«More than Words»
- 5) Lycée Josy Barthel Mamer ..... 33  
«DKL-Digital Kompetenze fir d'Liewen»
- 6) Lycée Technique pour Professions Éducatives et Sociales ..... 35  
«LTPES goes DIGI-LOG: Balance zwischen Digital und Analog»
- 7) SportLycée Luxembourg ..... 37  
«La double carrière au Sportlycée - pour un double projet réussi»

## Projets en 4<sup>e</sup> année

- 1) École de Commerce et de Gestion - School of Business and Management... 39  
«Get up Stand up»
- 2) Lycée Guillaume Kroll ..... 41  
«iPad@LGK»
- 3) Lycée Michel Rodange Luxembourg ..... 43  
«digitLMRL»
- 4) Lycée Technique Agricole ..... 45  
«Digit@ll ... arbeiten, lehren, lernen»

## Projets terminés en 2020-2021

- 1) Lycée Josy Barthel Mamer ..... 49  
«JOSY HELPS !»
- 2) Lycée Robert-Schuman Luxembourg ..... 51  
«CREATE : Stimuler la Créativité, la Responsabilité, le goût de l'Effort et l'Autonomie dans le Travail des Elèves au sein de notre lycée»
- 3) Lycée Technique d'Ettelbruck ..... 53  
«Nachhaltigkeit macht Schule»

# Deutsch- Luxemburgisches Schengen-Lyzeum Perl

« SLP – Mir geet et gutt »

**Période de la préphase**

**2021/2022**

## **Groupe de pilotage**

Marx Katja

Meier Christian

Schmid Manuel  
(chef de projet)

Vogels Matthias  
(fehlt auf dem Gruppenfoto)

Zenner Marion

## **Contact**

Auf dem Sabel 2

D-66706 Perl

Tél.: (+49) 6867 9111 208

[gutt@schengenlyzeum.eu](mailto:gutt@schengenlyzeum.eu)

[www.schengenlyzeum.eu](http://www.schengenlyzeum.eu)

[eu/?com=0120210101](http://eu/?com=0120210101)



Deutsch-Luxemburgisches  
**SCHENGEN-LYZEUM**



## **PUBLIC CIBLE**

Das Pé zielt auf die gesamte Schulgemeinschaft ab. Dabei stehen die Schüler:innen im Mittelpunkt aber auch Lehrer:innen, Eltern, Verwaltungsmitarbeiter:innen, Mitarbeiter:innen der Psycho-sozio-educativen Dienste, der Förderverein des Schengen-Lyzeums und externe Partner (Partnerschulen, Gemeinden, Betriebe) in der Großregion sollen bei dem Schulentwicklungsprojekt angesprochen und involviert werden.



## DESCRIPTIF

Die Covid-19 begründeten Vorgaben stellen sich nach 18 Monaten für die gesamte Schulgemeinschaft in einer Zeit außerordentlicher Unsicherheit und Verwirrung als Echtzeit-Übung dar, wie wir ausdauernd mit unseren Ängsten und Befürchtungen umgehen können. Es ist an der Zeit, dass unsere Schule wieder als Lern- und Wohlfühlraum wahrgenommen werden kann, welcher sowohl Schülerinnen und Schülern chancengleiche formale Bildungsangebote und Mitbestimmung ermöglicht, wie auch der ganzen Schulgemeinschaft eine breite Palette von non-formalen Lern- und Freizeitangeboten im Ganzttag ermöglicht. Durch vielfältige Projektaktionen wollen wir ein positives des Lebens- und Lernumfeld Schengen-Lyzeum schaffen, welches zur Ausbildung der individuellen wie auch gemeinschaftlichen Resilienz beiträgt.

## OBJECTIFS

1. Ermöglichung der guten, gesunden Schule Schengen-Lyzeum
2. Umweltherausforderung meistern: Bildung und Handeln zur nachhaltigen Entwicklung
3. Bildungschancengleichheit ermöglichen und nutzen: Positive Pädagogik und zukunftsorientiertes Lernen

## MISE EN ŒUVRE - IN DER "PRÉPHASE"

- Standortbestimmung/Evaluation: induktive Befragungen von Schüler:innen, Lehrer:innen und Eltern
- Definition und Einbindung von internen und externen Stakeholdern
- Schaffung infrastruktureller und personeller Voraussetzungen für die Pé Hauptphase
- Eruierung und Rekrutierung der Pé-Arbeitsgruppe für die Hauptphase
- Sichtbarmachung und Akzeptanzbildung des Pé in der Schulgemeinschaft



# Lënster Lycée International School

« Routes / Roots to the  
Future »

## Période de la préphase

2021/2022

## Groupe de pilotage

Flanderin Jones Hannah

Kelly Nikki

(cheffe de projet)

Larosche Christine

Lorentz Dominique

Martens Ine

(co-cheffe de projet)

Nober Tom

(directeur de l'établissement scolaire)

Prickaerts Michelle

Reinert Chris

Weichselgartner Viktoria

Zimer Marc

## Contact

2, rue Victor Ferrant

L-6122 Junglinster

Tél.: (+352) 27 69 63-1

projectroutestothefuture@365.education.lu

www.lensterlycee.lu



LËNSTER LYCÉE  
INTERNATIONAL SCHOOL



## PUBLIC CIBLE

Tous les élèves du LLIS (du système national et du système européen) et de tout âge. Tous les enseignants du LLIS.

## DESRIPTIF

LLIS has grown so much over the last few years with the addition of an International Kindergarten, Primary and Secondary school. We are unique. We offer a number of different education systems and qualifications, in different languages, in a culturally diverse country in the heart of Europe.

**Routes / Roots to the Future** is a harmonisation project with the aim of bringing together our whole school, and wider community under the banner of creating a school wide 'Mission, Vision and Values'.



## OBJECTIFS

Our objective is to **work collaboratively** to create mission, vision and values statements that define: Who we are, where we are going, and what we stand for.

These statements should become integral to our thinking, actions and decision-making across the whole school and to involve all stakeholders in the process. We feel that our project can harmonise the different sectors within our school, which will enable us to move forward together, in order to facilitate the development of 21<sup>st</sup> Century Skills for all of our students.

Everyone involved in our school from Kindergarten International to the most senior national classes, parents and staff, should know why they come to this school, why they choose this school for their children, and why they come to work here each day. We want the mission to resonate with everyone involved in the diverse school community because despite it being so diverse, we all have the same aims for our children, and the children in our care.

**We aim for our mission, vision and values to be an integral part of daily school life.** It will lay the roots that will allow our students to plan their route to the future, as confident citizens in an ever-changing global society, and keep our school moving forward into the future too.



# Lycée Edward Steichen - Ecole internationale Edward Steichen

« Vers une pratique de l'évaluation formative (globale et holistique) au sein des différents ordres d'enseignement du LESC »

## Période de la préphase

2021/2022

## Groupe de pilotage

Broers Maurice  
(chef de projet)

Charat Sylvain

Cortes Flores Angelo

Dechambre Thierry

Mettendorff Myriam

## Contact

1, rue Edward Steichen

L-9707 Clervaux

Tél.: (+352) 20 60 07-203

info@lesc.lu

www.lesc.lu



## PUBLIC CIBLE

Le groupe cible de ce Pé est le corps enseignant ; les élèves en seront les bénéficiaires ; les parents d'élèves pourront bénéficier d'un processus d'évaluation plus transparent et compréhensible.

## DESSCRIPTIF

Le LESC a ouvert ses portes en septembre 2018. Depuis son début, le lycée propose une offre scolaire variée et diverse ; les classes de l'enseignement secondaire classique et général, les classes de la voie de préparation, une classe d'accueil ainsi que des classes européennes au sein de trois sections linguistiques.

Le personnel enseignant du lycée comporte des enseignants nationaux ainsi que des enseignants recrutés sur le marché européen et international. Tous ces enseignants ont ramené un bagage pédagogique large en ce qui concerne différentes pratiques d'évaluation.

Le lycée s'est déjà doté d'une politique d'évaluation inspirée du système des écoles européennes tout en incluant des principes d'évaluation sommative au sein des plans d'action.





## DESCRIPTIF (suite)

Par contre, il s'est révélé que dans la plupart des cas l'évaluation formative (globale et holistique) reste un élément non mis en pratique lors de l'évaluation des élèves.

Le LESC, qui voudrait promouvoir les compétences du 21<sup>e</sup> siècle, voudrait pratiquer une évaluation de qualité selon les principes de pédagogie positive. Nous voulons pratiquer un apprentissage qui vise à connecter et harmoniser les différentes matières dans le but de développer une vision plus holistique des connaissances et des compétences de chaque élève.

## OBJECTIFS

Il s'agit de favoriser l'évaluation formative tout en :

- développant un concept d'évaluation formative ;
- harmonisant l'évaluation formative au sein des différents départements ;
- donnant les outils nécessaires aux enseignants afin de les mettre en mesure d'appliquer l'évaluation formative au quotidien ;
- mettant en place une boîte à outils pour l'évaluation formative au sein des différentes disciplines ;
- intégrant les technologies et les médias dans le processus d'évaluation formative.

Tout ceci afin de mieux tenir compte des progrès réalisés par les élèves.



## Lycée du Nord

« Creativity and creative learning »

### Période de la préphase

2021/2022

### Groupe de pilotage

De Bondt Katrien

Kaufmann Marc  
(membre de la direction)

Kayser Mandy

Nguyen Ha  
(chef de projet)

Roemer Simone

### Contact

19, rue Général Patton

L-9551 Wiltz

Tél.: (+352) 95 93 20-232

secretariat-direction@lnw.lu

www.lnw.lu



LYCEE du NORD

### PUBLIC CIBLE & OBJECTIFS

Le public cible du Pé sera avant tout les élèves. L'objectif est d'offrir une panoplie d'activités alternatives et créatives et de mettre en place des structures inédites qui permettent aux élèves de s'épanouir pleinement au lycée.

D'autre part, le couple «enseignants-élèves» est indissociable. Pour atteindre les objectifs visés par le Pé, la participation des enseignants est primordiale et indispensable. A cet effet, le Pé concevra des situations d'enseignement et d'apprentissage permettant aux enseignants d'organiser des projets alternatifs et créatifs avec leurs élèves.

### DESRIPTIF

Dans notre système éducatif encore trop focalisé sur la pratique, la place accordée au créatif est malheureusement mince. Les élèves sont fréquemment réduits à de simples consommateurs passifs au lieu d'incarner le rôle d'acteur de leur propre apprentissage.

D'où l'idée de notre projet « **Creativity and creative learning** » visant à promouvoir la créativité à l'école, en permettant aux enseignants et élèves de repousser des limites, d'expérimenter, de revisiter, voire détourner des activités afin d'enrichir l'enseignement et l'apprentissage.

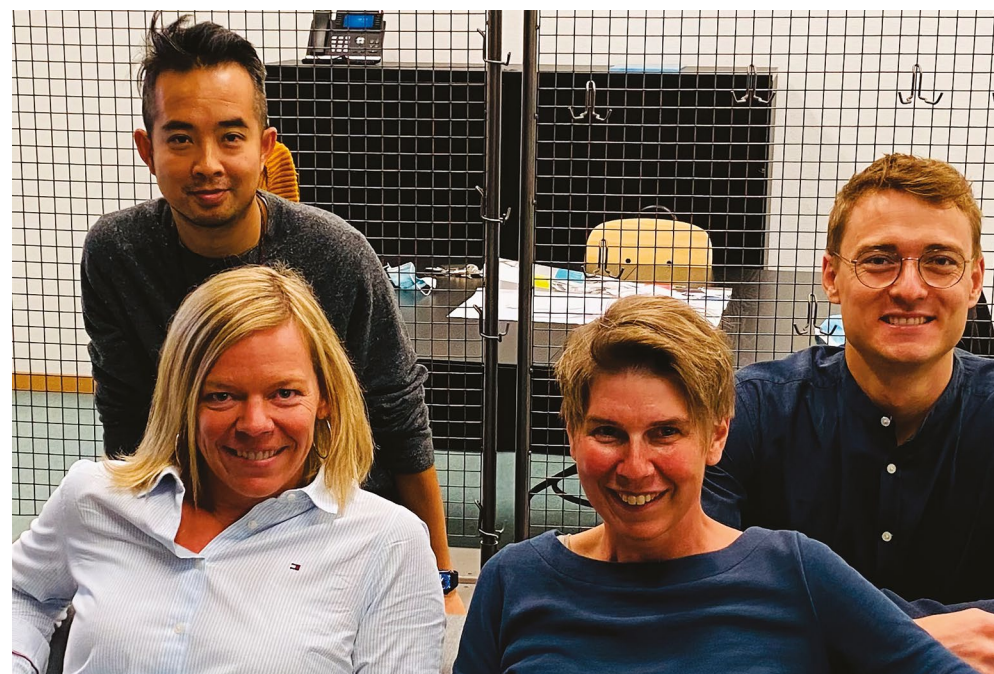


## RÉSULTATS ESCOMPTÉS

- L'intégration de la créativité dans le quotidien des élèves et de l'offre scolaire
- La relance des activités para- et extrascolaires
- L'approfondissement de la digitalisation
- L'intensification des échanges entre enseignants
- L'élargissement des activités culturelles
- La coopération avec des partenaires culturels externes

## ACTIVITÉS À METTRE EN PLACE PENDANT LA PRÉPHASE

- Effectuer un inventaire des activités parascolaires existantes
- Organiser des analyses SWOT avec la communauté scolaire
- Introduire une lecture nocturne revisitée à la bibliothèque
- Création de tutoriels vidéos visibles sur le canal Youtube du LN
- Organiser un vernissage pour promouvoir les productions artistiques des élèves
- Mise en place d'un outil de communication pour promouvoir le Pé au sein du lycée
- Dresser un concept pour promouvoir le théâtre et le cinéma
- Conceptualiser l'échange entre enseignants



# Lycée Technique d'Ettelbruck

« Wuelbefannen »

Période de la préphase

2021/2022

## Groupe de pilotage

Birchen Henry

Dahm Pit

Engel Yves  
(chef de projet)

Horsmans Alain

Jado Annick

Rassel Nadine  
(directrice adjointe de l'établissement  
scolaire)

Sanchis Joy

Schmit Sandra

## Contact

71, Avenue Salentiny

L-9080 Ettelbruck

Tél.: (+352) 81 92 01-1

[www.ltett.lu](http://www.ltett.lu)



## PUBLIC CIBLE

Personnel (enseignant et non-enseignant) et étudiants.

## DESCRIPTIF

Das Prinzip der Nachhaltigkeit steht im Lycée Technique d'Ettelbruck an erster Stelle. In den vergangenen drei Jahren hat das Team rund um "Nachhaltigkeit macht Schule" ganz im Sinne der ökologischen Nachhaltigkeit gearbeitet und mit gezielten Maßnahmen diese in der Schulgemeinschaft verankert. Nachhaltig zu arbeiten und zu leben bedeutet nicht nur auf unsere Umwelt Acht zu geben, sondern auch auf uns selbst und unsere Mitmenschen.





## OBJECTIFS

Das neue Projekt im Lycée Technique d'Ettelbruck hat zum Ziel, das Wohlbefinden innerhalb der Schulgemeinschaft zu steigern. Es geht einerseits darum, auf die veränderten Bedürfnisse von Schüler:innen und Eltern einzugehen, aber auch die Lehrer:innen und das gesamte Personal an ihrem Arbeitsplatz zu unterstützen. Denn sowohl für Schüler:innen und Personal gilt: nur wer sich wohlfühlt, kann sich optimal entfalten und entwickeln.

Erhofftes Resultat dieses Pé ist es vor allem die Folgen der Pandemie in Bezug auf das Wohlbefinden bei der Schülerschaft zu mildern. Aber auch das Personal steht im Fokus!

## IN DER PRÉPHASE

Folgende Schritte sind geplant:

1. Durch die Kommunikation zwischen den Beteiligten wird herausgefunden, wo schwerpunktmäßig anzusetzen und gegebenenfalls nachzubessern ist. Hier ist der direkte regelmäßige Austausch mit den Vertretern von Schüler:innen und Personal wichtig, aber auch gezielte Umfragen sind möglich.
2. Durch die Partizipation aller ist gewährleistet, dass alle Standpunkte mit in die Entwicklung von Maßnahmen miteinbezogen werden.
3. Es sollen gezielte Maßnahmen geplant und ausgeführt werden, bei welchen die Schüler:innen betreut und begleitet werden. Vor allem der außerschulische Bereich besitzt hier ein großes Potential an Möglichkeiten, individuell auf die Schüler:innen einzugehen und sie aufzufangen. Auch das Personal soll von gezielten Maßnahmen profitieren. Hier kann man sich z.B. Weiterbildungen zur Achtsamkeit zu Arbeitstechniken vorstellen.
4. Die Präventionsarbeit der letzten Jahre soll weiter verstärkt und angepasst werden, um nicht nur kurzfristig reagieren zu können, sondern auch um langfristig zu planen.

## Atert-Lycée Réiden

« Die Verzahnung von  
Hausaufgabenzeit und  
Nachhilfe im Atert-Lycée  
Réiden »

### Période de mise en œuvre

2020/21 : préphase

2021/22 : 1<sup>re</sup> année

2022/23: 2<sup>e</sup> année

2023/24: 3<sup>e</sup> année

### Groupe de pilotage

Adam Angie

Bindels Gene

Bissen Manuel  
(Projektleiter)

Büchler Myriam

Didier Chantal

Matgen Carole  
(Mitglied der Schulleitung)

Olinger Marc

### Contact

1, rue du Lycée

L-8508 Redange

Tél.: (+352) 26 62 32-100

education.lu@emea.teams.ms

www.alr.lu



### PUBLIC CIBLE

Schüler, Lehrer, die gesamte Schule als „lernende Institution“.

### DESCRIPTIF

Unser zentrales Projektziel lautet: „Mit einer wirksamen Übungs- und Nachhilfepraxis erfolgreiches Lernen für alle Schüler fördern!“

Das Hauptziel jeder pädagogischen Bemühung im ALR besteht seit jeher darin, den Schülerinnen und Schülern (SuS) möglichst viel auf eine möglichst effiziente und kluge Art und Weise beizubringen. Das ist auch das Ziel unse-res neuen pädagogischen Projekts.



## MISE EN ŒUVRE ENVISAGÉE

Um dem zentralen Projektziel gerecht zu werden, wurden während der « Préphase » drei Aktionsfelder identifiziert, im Rahmen derer nun gezielte Maßnahmen während der gesamten Projektphase durchgeführt werden:

### 1. Activating training sessions

- Umbau des ALR-Wochenplans (WP) zu einem lernwirksamen Übungsplan (ÜP): Die Weiterentwicklung des aktuellen WP soll neue Freiräume für authentische Lernphasen schaffen, die sich an echten Bedürfnissen des Schülers ausrichten. Hierbei soll der WP zu einem Übungsplan (ÜP) umgebaut werden, in dem die Lehrer aller Fächer den Schülern verbindliche und freiwillige Aufgaben und Übungen unterbreiten, allerdings ohne dabei einen wöchentlichen Rhythmus zu beachten, der ohnehin nicht immer sinnvoll ist und logischerweise mitunter zu Alibi-Aufgaben führt. Die neue Freiheit soll der Schüler nutzen, um gezielter, intensiver und wirksamer an seinen individuellen Schwächen zu arbeiten und nicht ständig weitere anzuhäufen. Hierbei soll der Schüler erkennen, dass Lernschwierigkeiten und Verständnisprobleme keine Fatalität sind, sondern meistens durch intelligentes Üben behoben werden können.
- Es wird eine „Übungsmappe“ (ÜM) als eigenverantwortliche Dokumentation des individuellen Lernprozesses, als Ausgangspunkt für Nachhilfe und als Instrument bei der Schülerorientierung eingeführt.
- Peer-Coaching: Das Peer-Coaching soll künftig im ALR eine größere Rolle spielen. Dieses Peer-Coaching soll während der Übungsstunden sowie in den SOS-Lernräumen (s. unten) stattfinden, allerdings nicht willkürlich und ungeordnet, sondern nach einer noch zu definierenden Methode.

### 2. Learning support (kurz- und langfristige Nachhilfe)

- „SOS-Lernräume“ (für gezielte, punktuelle Nachhilfe) während der Übungsstunden: Die „SOS-Lernräume“ sind vergleichbar mit der Notaufnahme in einem Krankenhaus. Sie sind im Idealfall mit zwei Lehrern und zwei kompetenten Schülern besetzt. Dies vornehmlich in den Fächern Deutsch, Französisch, Mathematik und Englisch.
- Langfristige Nachhilfe: Manche Lernprobleme sind nicht spontan zu beheben, da sie nicht auf einem punktuellen Verständnisproblem, sondern auf quasi „strukturellen“ Schwächen beruhen, die während Jahren angehäuft wurden. Folglich können solche Probleme auch nur langfristig und mit größter Mühe aller Beteiligten behoben werden.

### 3. Stimulating training phases and spaces

- Der Schulrhythmus soll auf das neue pädagogische Projekt ausgerichtet werden. Das vorliegende Konzept für das neue pädagogische Projekt des ALR verfolgt hierbei die Logik, dass kognitiv anspruchsvolle Lernphasen, in denen neue Lerninhalte vermittelt werden, künftig eher am Morgen stattfinden sollten. Übungsphasen sollten hingegen, sofern stundenplantechnisch möglich, eher nachmittags ablaufen. Diese nachmittäglichen Übungsphasen sollten idealerweise durch kreative, anregende oder auch sportliche Aktivitäten ergänzt werden.
- Bis zum Ende des 3. Projektjahres sollen im ALR fachspezifische und/oder thematische Lerninseln die neuen pädagogischen Instrumente in attraktiver Weise überall im Schulgebäude „befeuern“.

## RÉSULTATS ENVISAGÉS

Bis zum Ende des Projekts sollen (zumindest) die folgenden 6 Projektideen „implementier fähig“ sein:

1. der Wochenplan soll sich zum Übungsplan weiterentwickelt haben;
2. die Hausaufgabenstunden sollen u.a. durch Peer-Coaching zu lernwirksamen Übungsstunden geworden sein;
3. es soll eine Übungsmappe geben, die den Lernprozess des Schülers pragmatisch dokumentiert;
4. funktionierende „SOS-Lernräume“ sowie fachspezifische und/oder thematische Lerninseln sollen das gesamte ALR zu einem attraktiven Lernort machen;
5. es soll ein lernwirksames Konzept für langfristige Nachhilfe bestehen;
6. der Schulrhythmus (Stundenplan) soll die zentralen Ideen des pädagogischen Projektes adäquat widerspiegeln.

# École Internationale Mersch Anne Beffort

«Lëtzebuerg - Europa via  
Miersch»

## Période de mise en œuvre

2020/21 : préphase

2021/22 : 1<sup>re</sup> année

2022/23 : 2<sup>e</sup> année

2023/24 : 3<sup>e</sup> année

2024/25 : 4<sup>e</sup> année

## Groupe de pilotage

Bausch Julie-Suzanne  
(directrice de l'établissement scolaire)

Bram Bernard

Didelot Eve

Marmann Patrick

Ney Carole  
(cheffe de projet)

## Contact

EIMAB

Square Princesse Marie-Astrid  
L-7523 Mersch

Tél.: (+352) 28 33 81 00

pe.europa.miersch@gmail.com

www.eimab.lu



## PUBLIC CIBLE

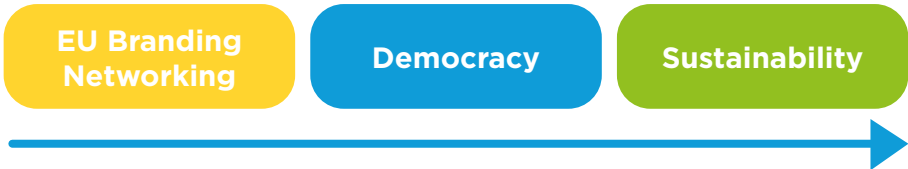
Toute la communauté scolaire de l'établissement scolaire.

## OBJECTIFS

- Établir un profil d'école européenne en mettant l'accent sur l'apprentissage de la démocratie et de la durabilité
- Encourager l'ouverture d'esprit et la conscience européenne auprès des élèves
- Donner vie aux principes fondamentaux de l'idéal européen et éduquer les élèves à devenir des citoyens européens responsables
- Asseoir l'autonomie et l'identité de la nouvelle école internationale européenne agréée
- Instaurer les coutumes et traditions européennes dans la vie scolaire
- Encourager la durabilité dans notre communauté scolaire à travers le commerce équitable, la réduction des déchets et l'économie d'énergie et de ressources







**MISE EN ŒUVRE**

- Organiser « le point sur l'Europe » lors des pauses de midi
- Rendre visible l'UE par des drapeaux, des panneaux, des expositions, des visites, etc.
- Instaurer « La Fête de l'Europe » dans le calendrier scolaire
- Planifier des programmes d'échange au niveau sportif, culturel et scolaire
- Créer un parlement scolaire « Forum Altiero Spinelli » (élèves-parents-personnel)
- Sensibiliser la communauté scolaire pour le commerce équitable, la réduction des déchets et l'énergie verte par le biais de semaines d'action
- Établir des critères d'achat basés sur les produits régionaux, biologiques ou issus du commerce équitable
- Documenter la consommation réelle d'énergie et de l'eau ainsi que la situation des déchets du lycée
- Participer au projet « Jugendsolar »
- Mettre en pratique la mentalité « Réduire - Réutiliser - Recycler » par des actions concrètes



# Lycée Robert-Schuman Luxembourg

« Digital Evolution »

## Période de mise en œuvre

2020/21 : préphase

2021/22 : 1<sup>er</sup> année

2022/23 : 2<sup>e</sup> année

2023/24 : 3<sup>e</sup> année

## Groupe de pilotage

Greisen Ben

Noblet Michèle

Remakel Michèle

(directrice de l'établissement scolaire)

Weber Paul

(chef de projet)

Wolter Edith

## Contact

1, boulevard Emmanuel Servais

L-2535 Luxembourg

Tél.: (+352) 22 82 14-1

secretariat@lrsl.lu

[www.lrsl.lu/projets/projet-d-etablissement-2/digital-evolution](http://www.lrsl.lu/projets/projet-d-etablissement-2/digital-evolution)

# LRSL



## PUBLIC CIBLE

Tous les élèves et enseignants du LRSL et particulièrement ceux de la section A-LLCO (langues, littérature et communication).

## DESRIPTIF

- Un des buts du projet est d'aiguiser le profil de notre section A-LLCO, « langues, littérature et communication ». Celle-ci s'inscrit dans un enseignement multimédia et exige une manipulation poussée de l'outil informatique par les élèves.

Dans le contexte de ce projet d'établissement nous allons rendre plus visibles les spécificités de cette section.

Un centre « médias » (studio d'enregistrement et/ou de diffusion, centre rédactionnel etc.) au sein de l'école serait une vraie plus-value pour le travail de ces élèves et contribuerait également à implémenter durablement cette section au sein de notre lycée.

Afin de motiver les élèves à choisir cette section A-LLCO, après la classe de quatrième, il nous semble important de sensibiliser les élèves dès la classe de septième à l'emploi des nouveaux médias.



## DESRIPTIF (suite)

- Les élèves des classes de 7<sup>e</sup> ont des connaissances et des compétences très différentes dans le domaine des Nouvelles Technologies. D'où le besoin urgent de développer un cours d'initiation générale pour ces élèves en parallèle avec l'introduction de la branche sciences numériques.

Munis de ces connaissances ils peuvent plus facilement s'adapter au travail avec l'iPad, après une introduction spécifique à cet outil de travail.

Ce développement de compétences permettra aux élèves de démarrer avec une bonne connaissance technique le travail avec l'iPad et de continuer sur cette voie pendant les années suivantes.

- Ce qui vaut pour les élèves est également vrai pour les enseignants : s'il y a d'un côté des enseignants qui se sentent parfaitement à l'aise dans le maniement des outils informatiques, il y a un grand nombre qui doit être initié et formé de façon régulière et durable. Cette formation doit porter aussi bien sur le volet technique que sur le volet des méthodes pédagogiques et des possibilités qui s'ouvrent dans ce domaine grâce à la digitalisation.

Dans ce contexte il est prévu d'organiser régulièrement des micro-formations et des échanges entre les collègues intéressés au sein de notre lycée, mais aussi entre différents lycées.

- Un autre souci important concerne le manque de soins apporté par les élèves au maniement des réseaux sociaux. Une sensibilisation, notamment au problème croissant du cybermobbing, s'impose et fera également partie des objectifs de ce projet.



## MISE EN ŒUVRE

- Participation à des concours littéraires et/ou audiovisuels des élèves de la section A-LLCO
- Documentation et publication dans un portfolio "Pearltrees" des produits réalisés
- Création d'une salle multimédia
- Définition des compétences à acquérir par les élèves du cycle inférieur dans le domaine des nouvelles technologies
- Élaboration d'un cours d'introduction à l'iPad pour les élèves des classes de 7<sup>e</sup>
- Organisation de formations continues dans le domaine des nouvelles technologies pour les enseignants
- Organisation d'échanges avec d'autres écoles
- Introduction de concertations au sujet de l'utilisation des nouveaux médias pour les enseignants d'un même groupe de discipline
- Réalisation de projets pratiques en relation avec l'iPad pour les élèves des classes de 7<sup>e</sup>
- Documentation des acquis du projet interdisciplinaire dans les classes de 5<sup>e</sup> à l'aide des iPad et des outils informatiques
- Intégration de la charte iPad, élaborée en préphase, dans le concept du "Trainingsraum"

# Lycée Technique Pour Professions de Santé

« L'intégration  
pédagogique des  
techniques d'information  
dans la formation  
théorique et pratique  
des professions de santé  
(IPTIFOPS) »

## Période de mise en œuvre

2020/21 : préphase

2021/22 : 1<sup>er</sup> année

2022/23 : 2<sup>e</sup> année

2023/24 : 3<sup>e</sup> année

## Groupe de pilotage

Collé Anne

(cheffe de projet)

Dechmann Marcia

Kanz Robert

(représentant de la direction)

Molitor Caroline

Schmitt Michel

Seiler Claudine

Wagener Claude

## Contact

27, rue Barblé

L-1210 Luxembourg

Tél.: (+352) 44 11 37 36

proet@ltps.lu

www.ltps.lu



## PUBLIC CIBLE

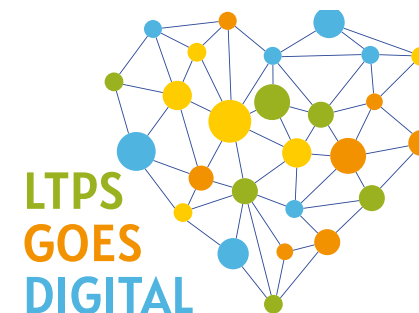
Les élèves et les enseignants.

## DESRIPTIF

Le développement de la digitalisation soutenu par le Ministère de l'Education nationale, de l'Enfance et de la Jeunesse offre une nouvelle stratégie de parcours dans l'enseignement et lance certes un défi à la communauté scolaire. Mais surtout, cette stratégie offre de belles chances, en particulier pour le LTPS, qui offre la section des sciences de la santé et la formation des soignants au Luxembourg.

Les avancées technologiques telles que la réalité virtuelle, le « videolearning » ou « videocaring » rapprochent l'enseignement de la réalité professionnelle de la santé.

Le Pé a donc comme mission d'identifier et d'intégrer les nouvelles méthodes d'apprentissage et d'enseignement les plus cohérentes pour garantir un apprentissage plus ludique, innovatif et encore plus proche de la réalité du terrain.



## OBJECTIFS

- Les nouvelles approches d'apprentissage, d'enseignement et d'évaluation adaptées à l'évolution digitale et qui apportent une valeur ajoutée pédagogique sont identifiées et évaluées
- La gestion et présentation des contenus sont adaptées aux méthodes d'apprentissage et d'enseignement en exploitant les avantages des nouvelles technologies
- L'avancement du projet concernant les méthodes et les contenus choisis sont documentés et promus annuellement à la communauté scolaire
- Les besoins techniques, logistiques et en formation continue pour l'année scolaire à venir sont recensés en temps utiles et transmis à la direction

## IPTIFOPS PROET

Rapprocher les méthodes et les contenus de l'apprentissage à l'évolution et la digitalisation du domaine de la santé et de la société en général afin de faciliter aux élèves un meilleur passage vers la vie professionnelle.



# Lycée Aline Mayrisch Luxembourg

« digitalLAML »

## Période de mise en œuvre

2019/20 : 1<sup>re</sup> année

2020/21 : 1<sup>re</sup> bis année

2021/22 : 2<sup>e</sup> année

2022/23: 3<sup>e</sup> année

## Groupe de pilotage

Backes Michèle

Dostert Mike  
(chef de projet)

Flammang Claire  
(co-cheffe de projet)

Kremer Ben

Wagener Martine

## Contact

38, boulevard Pierre Dupong

L-1430 Luxembourg

Tél.: (+352) 26 04 32 11

digitallaml@elaml.lu

www.laml.lu



## PUBLIC CIBLE

Communauté enseignante et élèves.

## DESRIPTIF

Il s'agit d'adapter le projet pédagogique du LAML à l'évolution technologique et digitale en combinant le travail pédagogique avec les outils informatiques dont principalement l'iPad qui remplace progressivement l'ordinateur portable dont chaque élève est équipé au LAML.

En 2021-22, toutes les classes de 7<sup>e</sup> à 3<sup>e</sup> seront munies d'une tablette numérique ainsi que les élèves de la section E. Pour accompagner l'introduction de l'iPad, l'équipe digitalLAML accompagne les titulaires et conçoit les prochains pas au LAML pour les années à venir. Un nouvel état des lieux permettra de mettre au point une stratégie d'implémentation réfléchie et un accompagnement adéquat pour tous les acteurs concernés. Le projet est une des mesures prévues dans le PDS du lycée.



## OBJECTIFS

L'objectif primaire est de rendre les élèves autonomes et responsables en veillant à ce qu'ils soient le plus possible auteurs de leur propre apprentissage.

## MISE EN ŒUVRE

- La restructuration et l'adaptation du site web interne « LAMLteacher » dans le but d'améliorer le flux d'informations et de faciliter l'accès aux tutoriels élaborés par le groupe.
- Le partage d'expériences et de pratiques entre chaque discipline et concernant l'intégration des outils informatiques et numériques ainsi que l'évaluation suivant le modèle SAMR (Substitution, Augmentation, Modification, Redéfinition).
- L'adaptation du cours INITE (Initiation Nouvelle Technologies de l'Information): au vu du nouveau cours « digital sciences », le cours INITE du LAML sera adapté tant au niveau du contenu qu'au niveau de l'horaire. Un concept spécifique pour le lycée quant à l'organisation du nouveau cours et de l'intégration dans la grille horaire sera développé.
- Sur base du « ligasystem », la mise en place d'un « ITeam élève » est élaborée : un-e élève « digital Expert » par niveau sera choisi-e et formé-e en vue de la constitution d'une équipe d'entraide pour les élèves par des élèves.
- La définition et la mise en pratique de différents espaces d'apprentissage (espaces réels et virtuels).
- L'organisation d'une série de formations, adaptées aux besoins des enseignant-e-s du LAML. Un choix sera fixé sur la future utilisation ou non des différentes applications testées.

En plus de ce qui précède, le LAML compte faire un sondage et un bilan sur les formations dispensées pendant l'année 2020/21 et le choix des applications générales.

Finalement, le LAML compte faire une proposition de formations par discipline et/ou groupe de travail et par thématique pédagogique, à son corps enseignant (évaluation, recherche (mindmaps, brainstorming, etc.), gestion pédagogique de classe, etc.).



# Lycée de Garçons de Luxembourg

« LGL Networking »

## Période de mise en œuvre

2019/20 : préphase

2020/21 : 1<sup>re</sup> année

2021/22 : 2<sup>e</sup> année

2022/23 : 3<sup>e</sup> année

## Groupe de pilotage

Even Paul  
(chef de projet)

Eyschen Frank  
(directeur de l'établissement scolaire)

Lemmer Véronique

Muller Marc

Schmitz Tom

Schons Viviane

## Contact

Place Auguste Laurent

L-1921 Luxembourg

Tél.: (+352) 22 23 021

projet@lgl.lu

www.lgl.lu



lycée de garçons de luxembourg

## PUBLIC CIBLE

Tous les membres de la communauté scolaire du LGL.



Le logo du projet d'établissement « LGL Networking » a été créé par *Michelle Rodriguez Arias*, élève de la classe 3<sup>E</sup>, dans l'agence de publicité de *Lex Weyer* – un ancien élève du LGL.

## DESCRIPTIF

L'idée du projet « LGL Networking » part du constat que le milieu scolaire est pour la plupart du temps un milieu clos, renfermé sur lui-même. Nous voulons dépasser ces limites par l'ouverture du LGL sur l'extérieur, par la coopération (synergies) avec des partenaires externes et la mise en place d'un réseau (networking).

En créant des synergies et des réseaux, nous cherchons à créer un climat scolaire positif, qui influence la motivation et la performance des élèves, ce qui aura un impact durable sur la qualité de l'éducation. Le networking, les connaissances et relations personnelles avec les forces vives dans les domaines les plus divers (communication, économie, culture, sciences, politique, ...) ainsi que les expériences pratiques (stages) sont des conditions indispensables pour s'orienter et réussir dans la vie.

Il s'agit de développer chez les élèves les compétences du futur (les "21<sup>st</sup> century skills", selon l'OCDE), qui englobent le savoir, le savoir-faire, mais aussi les "soft skills", comme p. ex. la communication, la coopération et la collaboration empathique avec les autres, le développement d'un esprit critique et lucide ainsi que la créativité.

Dans ce contexte, le mentoring et le principe des "Alumni" pour améliorer l'information sur l'offre postsecondaire et créer des synergies pour une meilleure orientation vers les études supérieures et/ou les professions correspondant aux intérêts personnels des élèves, constituent un aspect important que nous voulons développer à travers le projet « LGL Networking ».





## OBJECTIFS

Les objectifs du projet d'établissement «LGL Networking» ont été définis comme suit: Créer un réseau externe et des synergies pour aider les élèves à développer les « 21<sup>st</sup> century skills » leur permettant de s'orienter dans un monde en mouvement



## MISE EN ŒUVRE

Vu la situation exceptionnelle des dernières années, le groupe de pilotage a surtout travaillé sur les projets suivants qui s'intègrent dans le concept des objectifs du projet d'établissement.

1. Sustainable entrepreneurial schools : La participation du LGL à ce projet vise l'obtention du label de cette initiative qui œuvre dans le domaine de l'orientation et de l'ouverture sur le monde (des professions, entreprises ...).
2. Regroupements et promotion d'activités existantes et futures.
3. Orientation : Un des objectifs du projet d'établissement est d'améliorer l'orientation des élèves au LGL en renforçant l'offre existante. Il est prévu de donner aux élèves la possibilité d'entrer davantage en contact avec le monde extérieur et de faire l'expérience du monde du travail. A cette fin, le groupe de pilotage du projet d'établissement envisage d'implanter durablement une période de stage annuelle pour les élèves des classes de 3<sup>e</sup>.
4. « Helpdesk LGL » : Le « Helpdesk LGL » est issu suite à l'introduction de l'enseignement à distance durant la pandémie et de la demande accrue de support technique des collègues qui en a résulté. Le principe "peer to peer" (P2P) du helpdesk favorise la collaboration, la communication et l'échange entre les membres de la communauté scolaire du LGL.
5. « Réseau Alumni » : La mise en place d'un réseau "Alumni" vise l'ouverture du LGL à la fois « vers l'extérieur » et « vers l'intérieur ». D'un côté on cherche à créer de nouvelles synergies, coopérations et échanges avec des partenaires externes, c.-à-d. les anciens élèves du LGL. D'un autre côté ce réseau favorisera la communication et la collaboration entre tous les membres de la communauté scolaire et améliorera l'information sur l'offre postsecondaire en vue d'une meilleure orientation des élèves actuels vers les études supérieures et leur choix professionnel.

# Lycée Michel Lucius

« Transforml »

## Période de mise en œuvre

2019/20 : préphase

2020/21 : 1<sup>re</sup> année

**2021/22 : 2<sup>e</sup> année**

2022/23 : 3<sup>e</sup> année

## Groupe de pilotage

Hoscheid Anne

Metzdorf Tanja  
(cheffe de projet)

Schmoetten Tom

Tanson Sandra  
(directrice adjointe de l'établissement scolaire)

Weinandy Stefan

Weisgerber Georges  
(chef de projet)

## Contact

157, avenue Pasteur

L-2311 Luxembourg

Tél.: (+352) 28 83 15-501

secretariat@lml.lu



Lycée | International School  
**Michel Lucius**



## PUBLIC CIBLE

Toute la communauté scolaire du lycée.

## OBJECTIFS

- Promotion de l'éducation au développement durable (UN Goals)
- Apprentissage durable
- Initiation d'une prise de conscience collective et promotion de l'action
- Préparation de la communauté scolaire à la transition au nouvel établissement scolaire répondant aux critères de l'économie circulaire et du développement durable (horizon 2026)



## DESRIPTIF

Encette période de grande urgence écologique, le Projet d'établissement scolaire TransforLmL, souhaite contribuer durant sa mise en œuvre à la réalisation des objectifs fixés par les Nations Unies en matière de développement durable et de promotion de la science. Nous visons à donner aux élèves le programme éducatif, le lieu physique et la culture organisationnelle nécessaires pour encourager le développement d'écocitoyens.

Le PE envisage un monde où chaque personne est consciente et responsable de l'impact qu'elle a sur la création d'un avenir durable sur le plan environnemental, économique et équitable.

Ainsi nous voulons provoquer un changement d'attitude de "Quelque chose doit changer !" à "Je change quelque chose !" dans notre communauté scolaire.

Aujourd'hui les jeunes sont plus que jamais engagés dans les questions climatiques et nous comptons profiter de cet enthousiasme pour établir un mode de vie durable aussi bien dans notre lycée qu'en dehors.

En nous appuyant sur les trois piliers de la durabilité nous voulons apprendre à nos étudiants, à agir de manière écologique et à utiliser les ressources naturelles avec précaution. Nous visons à leur enseigner l'idée économique de base (pas de profit maximum, mais orientation vers une existence à long terme de l'entreprise) ainsi que la composante sociale de la responsabilité de nos propres actions envers nos semblables.

Nous souhaitons accompagner les élèves dans leur développement pour qu'ils deviennent, critiques, ouverts, indépendants, passionnés de nature et de sciences.

Par ailleurs, nous souhaitons préparer notre communauté scolaire au nouveau bâtiment scolaire du Kirchberg, qui sera construit selon les principes de l'économie circulaire (neutre sur le plan énergétique et neutre sur le plan du CO2).

Le PE vise tous les membres de la communauté scolaire et les invite à s'engager, à travers leurs actions, pour leur environnement en leur donnant la possibilité de le protéger activement.



## MISE EN ŒUVRE

Pour atteindre nos objectifs, TransforLmL a recours à une double approche : d'une part nous veillons à intégrer divers projets existants (ex. Sustainable entrepreneurial schools, Mini-entreprises, Activités jeunes scientifiques, Rucher, ... ) et d'autre part nous proposons des activités ou ateliers qui promeuvent ces objectifs (Repair Café, Jardin scolaire, Atelier cuisine, Atelier couture, Recyclage, Sorties scolaires, Conférences...).

# Athénée de Luxembourg

« HumIn » : Humanisme et innovation

## Période de mise en œuvre

2018/19 : préphase

2019/20 : 1<sup>re</sup> année

2020/21 : 2<sup>e</sup> année

2021/22 : 3<sup>e</sup> année

## Groupe de pilotage

Heinricy Pia

Keilen Myriam  
(co-cheffe de projet)

Kelsen Serge  
(chef de projet)

Lecuit Véra

Piazzì Nadia  
(manque sur la photo)

## Contact

24, boulevard Pierre Dupong

L-1430 Luxembourg

Tél.: (+352) 44 02 49-1

www.al.lu



## OBJECTIFS & MISE EN ŒUVRE

### Volet 1 « offre scolaire »

Le projet « HumIn » vise un élargissement de l'offre scolaire et un engagement social accru de la part des élèves. Pour cela :

- en collaboration avec la Direction et la CDS, le groupe de pilotage du projet d'établissement « HumIn » a mis au point une nouvelle section G axée sur les Sciences politiques ;
- en collaboration avec la CDS, le Pé participera à la mise en œuvre du nouveau PDS ;
- et en fonction de l'évolution de la situation actuelle, différentes activités extrascolaires seront proposées aux élèves, intégrant des formations et des conférences, ainsi que de nouveaux « mini-stages » permettant aux élèves d'avoir un premier aperçu du monde du travail mais aussi un weekend « stressless », sans doute utile en ces temps-ci.

**Public cible :** Le cycle supérieur et les élèves des classes de 4<sup>e</sup>.

## Code de bonne conduite

Élaboré dans le cadre du projet d'établissement  
« Humanisme et Innovation »  
de l'Athénée de Luxembourg



## Volet 2 « langues »

Le projet « HumIn » veut promouvoir des compétences langagières plus complètes permettant aux élèves un apprentissage plus efficace et menant à un enrichissement culturel.

Aux formations continues diverses de la fin de l'année scolaire passée se rajouteront d'autres, axées également sur le multilinguisme et le « sprachsensibler Unterricht ».

Par ailleurs, d'autres formations mettront aussi le focus sur des aspects sociaux présents dans le langage.

**Public cible :** Les titulaires des classes du cycle inférieur surtout, mais aussi les titulaires des autres classes.



## Volet 3 « médias digitaux »

Le projet "HumIn" vise une utilisation réfléchie, pertinente et ciblée des médias digitaux. Ainsi :

- la charte digitale destinée aux élèves a été élaborée et ces consignes, voire « Dos and Don'ts » seront nouvellement affichées dans toutes les salles de classe ;
- un code de bonne conduite concernant l'usage des médias a été diffusé auprès des collègues. La mise en œuvre des consignes y retenues est un objectif de cette année ;
- de nombreuses formations continues sont proposées aux enseignants et aux élèves de l'AL dans le cadre de la gestion des logiciels tels que Office365 avec toutes ses fonctionnalités, mais aussi des outils permettant un usage pertinent de l'iPad et des supports de travail électroniques ;
- l'encadrement des élèves de la 7<sup>e</sup>, dans l'accueil et dans la gestion de la technologie, a également été mis en place.

**Public cible :** toute la communauté scolaire (dans l'un ou l'autre aspect).

# Deutsch- Luxemburgisches Schengen-Lyzeum Perl

« SLP.Komm »

## Période de mise en œuvre

2018/19 : préphase

2019/20 : 1<sup>re</sup> année

2020/21 : 2<sup>e</sup> année

2021/22 : 3<sup>e</sup> année

## Groupe de pilotage

Meier Christian  
(chef de projet)

Bilz Marc  
(2. stellvertretender Schulleiter)

Chani Redwane

Greveldinger Lisa

Reis Silvia

Schmid Manuel

## Contact

Auf dem Sabel 2

66706 Perl

Tél.: (+49) 6867 911200

sekretariat@schengenlyzeum.eu

www.schengenlyzeum.eu



Deutsch-Luxemburgisches  
**SCHENGEN-LYZEUM**



## PUBLIC CIBLE

Schulgemeinschaft des SLP und interessierte Öffentlichkeit.



## OBJECTIFS

Verbesserung der internen und externen Kommunikation sowie der medialen Sichtbarkeit der Schule. Zur Erreichung unseres inhaltlichen Ziels werden wir folgende Bereiche unserer schulischen Kommunikation weiterentwickelt:

- Optimierung der digitalen Kommunikationskanäle ;
- Stete Weiterentwicklung der medialen Außendarstellung ;
- Stärkung der offenen, aktiven Mitbestimmung.

## MISE EN ŒUVRE

Hauptmaßnahmen :

- Aktualisierung und Optimierung der Internetpräsenz sowie der Social Media Kanäle des SLP in Zusammenarbeit mit der Schulgemeinschaft ;
- Aktualisierung und Neugestaltung schulischer Informationsbroschüren unter dem Aspekt des Corporate Designs, auch mit Hinblick auf ein geschärftes Schulprofil ;
- Vertiefung der Partizipation und Zusammenarbeit zwischen allen am Schulleben beteiligten Personen.



# Lycée des Arts et Métiers

« (Digital) Society.  
Changing Education »

## Période de mise en œuvre

2018/19 : préphase

2019/20 : 1<sup>e</sup> année

2020/21 : 2<sup>e</sup> année

2021/22 : 3<sup>e</sup> année

2022/23 : 4<sup>e</sup> année

## Groupe de pilotage

Jaas Tom

Laevaert Ine

Lamberty Anne

Strauss Pascale

Weber Claude  
(chef de projet)

## Contact

19, rue Guillaume Schneider

L-2522 Luxembourg

Tél.: (+352) 46 76 16 205

pe@ltam.lu

www.ltam.lu



Lycée des  
Arts et Métiers

## PUBLIC CIBLE

Les élèves du cycle inférieur, les enseignant-e-s et les parents d'élèves.

## DESRIPTIF

La restructuration digitale du monde du travail requiert des élèves préparés à ce genre de défi. C'est pourquoi les compétences « 6C » (Critical Thinking, Communication, Collaboration, Creativity, Citizenship, Character education) jouent un rôle croissant.

Le projet d'établissement tente de faire les prochains pas dans cette **(r-)évolution de l'enseignement** en instaurant une classe projet (adaptation des méthodes d'enseignement, réorganisation de l'aménagement de la salle de classe et de l'horaire, mise en place d'une communication plus ciblée entre les différents partenaires) et en promouvant l'éducation aux médias (mise en place d'un cours d'éducation aux médias, élaboration d'une « Toolbox » pour ce cours, instauration d'un passeport des compétences digitales).







## OBJECTIFS

1. Stimuler les compétences «6 C»
2. Réorganiser les classes digitales :
  - développer de nouveaux concepts ;
  - adapter l'environnement de travail (salle de classe) ;
  - adapter l'horaire ;
  - transformer les méthodes d'enseignement.

## MISE EN ŒUVRE

1. Dans la société d'aujourd'hui, les tablettes, les smartphones et les ordinateurs sont omniprésents. Les élèves utilisent cependant essentiellement les médias tels que YouTube - Vidéos, Instagram, Snapchat, TikTok, etc.

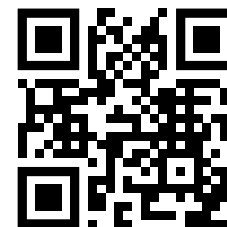
Les élèves doivent être préparés à une société digitale et à des métiers en constante évolution numérique. C'est par conséquent un objectif fondamental de transmettre des connaissances numériques plus vastes à l'école.

Au Lycée des Arts et Métiers, le cours d'«éducation aux médias» relève ce défi. En commençant avec les bases, les élèves élaborent l'iPadPass sur **digipass.lu**. Ils peuvent parcourir les sections du «pass» de manière autonome et à leur rythme. Les étudiants reçoivent des badges en tant que récompense. D'autres badges pour les compétences numériques selon «DigComp 2.2 AT» sont également intégrés et proposés.

2. Les compétences 4C ou 6C gagnent de plus en plus d'importance, aussi bien à l'école que dans la vie privée et professionnelle.

Mais qu'est-ce qu'on entend exactement par "Collaboration", "Communication", "Creativity", "Critical thinking", "Character education" et "Citizenship" ?

Au Lycée des Arts et Métiers, un film a été tourné et donne un aperçu du développement et de la promotion de ces compétences au sein de l'établissement scolaire.



# Lycée classique de Diekirch

« More than Words »

## Période de mise en œuvre

2018/19 : préphase

2019/20 : 1<sup>er</sup> année

2020/21 : 2<sup>e</sup> année

2021/22 : 3<sup>e</sup> année

## Groupe de pilotage

Bentz Carine  
(cheffe de projet)

Engel Conny

Fretz Mandy

Milloch Michel

Moyen Claude  
(représentant de la direction)

Peiffer Joanne

Probst Véronique

Probyn Phillippa

Schennetten Françoise

Schram Michelle

## Contact

32, avenue de la Gare

L-9233 Diekirch

Tél.: (+352) 26 80 72 10

[www.lcd.lu](http://www.lcd.lu)



Lycée classique de Diekirch

more than  
words.

## PUBLIC CIBLE

Tous les élèves et enseignants du LCD.

## OBJECTIFS

1. Incitation à l'apprentissage de nouvelles langues
2. Création d'activités linguistiques
3. Revalorisation des lieux des bibliothèques



## DESRIPTIF

Le PE More than words est un projet qui vise la valorisation et la promotion des langues.

Nous avons mis en œuvre un projet initialement axé sur des activités interdisciplinaires, mais la pandémie nous a forcée à rectifier légèrement notre cap tout en essayant de maintenir le même investissement dans l'apprentissage et la pratique des langues. Nos activités phares ont mis en valeur la bibliothèque du nouveau bâtiment et ont permis aux jeunes élèves de vivre de nombreux moments forts au sein de leur groupe classe dans cet espace accueillant et ouvert à tout moment.

Nous avons continué à inciter les collègues de plusieurs disciplines à collaborer dans l'intérêt des élèves et à souligner ainsi l'importance des langues dans toutes les productions écrites, orales et audiovisuelles. Dans chacun de nos bâtiments, une salle des médias est à disposition des enseignants afin de réaliser des productions de tout genre avec leurs classes.

La journée mondiale du livre est devenue un rendez-vous à ne pas manquer, inscrit dans l'agenda du LCD. Toute la communauté scolaire est invitée à savourer les moments de lecture silencieux ou à réaliser des activités autour de la littérature.



## Lycée Josy Barthel Mamer

« DKL-Digital Kompetenze  
fir d'Liewen »

### Période de mise en œuvre

2019/20 : 1<sup>re</sup> année

2020/21 : 2<sup>e</sup> année

2021/22 : 3<sup>e</sup> année

2022/23: 4<sup>e</sup> année

### Groupe de pilotage

Becker Nadine

Cegielska Nathalie

Christnach Claude

(directeur de l'établissement scolaire)

Dondelinger Alain

Engel Vera

Everad Anne

Gleis Jean-Luc

(directeur adjoint de l'établissement scolaire)

Kill Marc

Kremer Claude

Kries Joé

Simon Tania

Weber Patrick

(chef de projet)

### Contact

2, rue Gaston Thorn

L-8268 Mamer

Tél.: (+352) 26 31 40-1

dkl@ljbm.lu

www.ljbm.lu



### PUBLIC CIBLE

Toute la communauté scolaire.

### DESCRIPTIF

L'objectif principal du projet d'établissement « **Digital Kompetenze fir d'Liewen** » est de développer les compétences digitales des élèves.

En effet, dans un monde de plus en plus digital, certains « digital skills » sont désormais indispensables pour réussir aussi bien dans le milieu professionnel que privé. En tant que lycée, nous ne souhaitons pas seulement transmettre ces compétences à nos élèves (et naturellement aussi au personnel enseignant), mais aussi être en mesure de certifier l'acquisition de ces compétences.



## OBJECTIFS

1. Développer et certifier les compétences digitales des élèves
2. Sensibiliser à un comportement sain et responsable en ligne
3. Favoriser des méthodes d'enseignement dynamiques
4. Concilier les programmes des branches avec l'enseignement des compétences digitales
5. Impliquer tous les partenaires scolaires dans la digitalisation du LJBM



## MISE EN ŒUVRE

Durant les deux premières années du projet, une étroite collaboration avec **l'équipe du Pé du LAM** a permis d'élaborer une version du **DIGCOMP** européen qui est adaptée aux besoins et aux connaissances de nos élèves.

De plus, **une évaluation par badges** permet à présent de certifier les compétences acquises. En vue d'automatiser la procédure de certification, **une plateforme en ligne a été instaurée** qui permettra d'une part d'acquérir les compétences, d'autre part de vérifier l'acquisition des compétences digitales.

En outre, la pandémie nous a illustré que nous sommes de plus en plus dépendants des nouvelles technologies et qu'il est plus que jamais important d'avoir une utilisation responsable et professionnelle de ces outils. Voilà pourquoi il est primordial de développer une attitude saine vis-à-vis de tous les outils digitaux. Il est donc crucial de collaborer avec tous les partenaires impliqués, notamment les parents qui sont les acteurs premiers de l'éducation des enfants.

# Lycée Technique pour Professions Éducatives et Sociales

« LTPES goes DIGI-LOG:  
Balance zwischen Digital  
und Analog »

## Période de mise en œuvre

2018/19 : préphase

2019/20 : 1<sup>re</sup> année

2020/21 : 2<sup>e</sup> année

2021/22 : 3<sup>e</sup> année

2022/23: 4<sup>e</sup> année

## Groupe de pilotage

Bartemes Sarah

Bettendorff Jeff

Dublin Chris

Giallombardo Bruno  
(chef de projet)

## Contact

45, avenue de la Gare

L-7590 Mersch

Tél.: (+352) 52 35 25-1

pe@ltpes.lu

www.ltpes.lu



## PUBLIC CIBLE

La communauté scolaire comprenant les élèves, les étudiants, les enseignants ainsi que le personnel ADMIN-TECH-PSYCH-EDUC.

## DESCRIPTIF

Notre projet d'établissement part du constat que le monde numérique n'est plus négligeable au quotidien et qu'il peut faciliter la création de nouvelles situations pédagogiques. Depuis le début de la pandémie, il est devenu clair que le numérique peut également trouver sa place dans le secteur socio-éducatif et qu'il peut facilement être combiné avec les outils analogiques. Par conséquent, il nous semble important que les membres du LTPES (élèves, enseignants ou personnel administratif) se familiarisent avec les nouveaux outils afin de mieux pouvoir les intégrer dans leur travail quotidien.



## DESRIPTIF (suite)

Il va de soi que **l'échange interpersonnel est et reste un pilier du métier de l'éducateur/-trice** et que l'utilisation de méthodes dites analogiques reste essentielle. Il est toutefois important que les élèves du LTPES gardent un esprit ouvert et qu'ils tiennent compte des forces ainsi que des avantages que peuvent apporter des outils numériques dans la planification de leurs actions pédagogiques. **L'objectif principal de ce projet** n'est donc pas de rendre les méthodes utilisées jusqu'à présent obsolètes en les remplaçant par de nouveaux outils numériques, mais plutôt de permettre aux membres du LTPES de compléter (à leur guise) leur panoplie d'interventions (pédagogiques) par de nouveaux outils.

Afin de faciliter l'atteinte de cet objectif, le groupe de pilotage a, entre autres, défini une salle dans laquelle la communauté du LTPES peut expérimenter, apprendre et/ou perfectionner l'utilisation de nouvelles méthodes nommées digi-log (relatives au travail digital et analogique).

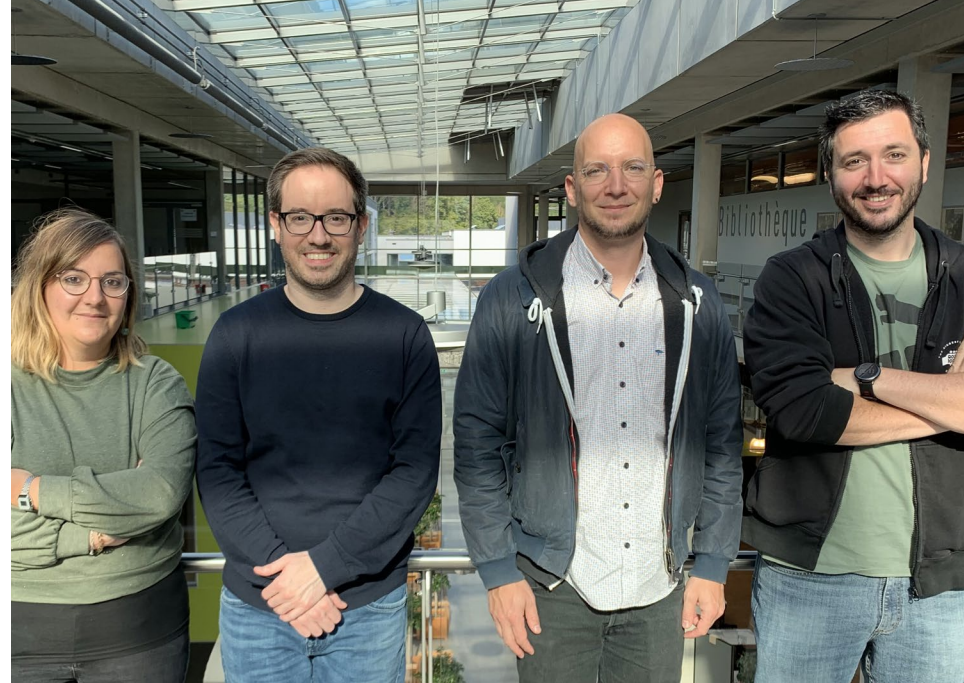
## OBJECTIFS

- L'état actuel de l'utilisation numérique au LTPES est analysé et optimisé
- Le savoir-faire ainsi que la boîte à outils sont mis à disposition de la communauté du LTPES
- La boîte à outils permet de faciliter le travail des membres du LTPES
- Des formations ciblées permettent de développer le savoir-faire digi-log de la communauté du LTPES

## MISE EN ŒUVRE

Les activités principales :

- création d'une « vitrine » dans laquelle les membres du LTPES peuvent trouver un soutien par rapport aux questions « digi-log » (relatives au travail digital et analogique) ;
- mise en place d'un soutien digital (sous forme de permanences ; d'Helpline ; de tutoriels, de formations ou encore de boîte à outils) ;
- réaménagement de la salle informatique pour en faire un laboratoire d'expérimentation (mise en pratique) pour toute la communauté du LTPES ;
- élaboration d'un plan de formation « digi-log » pour la communauté du LTPES.



## Sportlycée Luxembourg

« La double carrière au Sportlycée – pour un double projet réussi »

### Période de mise en œuvre

2018/19 : préphase

2019/20 : 1<sup>er</sup> année

2020/21 : 2<sup>e</sup> année

2021/22 : 3<sup>e</sup> année

2022/23: 4<sup>e</sup> année

### Groupe de pilotage

Anner Richard  
(chef de projet)

Carnol Laurent

Hinger Stéphanie

Krier Frank

Meylender Gigi

Müller Frank

Schaul Pascal  
(directeur de l'établissement scolaire)

Vieillevoye Stéphanie

### Contact

66, rue de Trèves

L-2630 Luxembourg

Tél.: (+352) 26 75 05-1

secretariat@sportlycee.lu

www.sportlycee.lu



### PUBLIC CIBLE

Le projet d'établissement vise tous les élèves du Sportlycée ainsi que son entourage incluant à la fois les parents, les professeurs, les entraîneurs et toute autre personne directement concernée par le double projet de l'élève sportif.

### DESRIPTIF

La mission du Sportlycée est de créer des conditions-cadres permettant à nos élèves-sportifs de réaliser au mieux leur potentiel scolaire et sportif. Nous soutenons nos élèves-sportifs dans leur développement en tant que personnes autonomes, informées, respectueuses et déterminées.

Le projet d'établissement permet de créer le cadre nécessaire pour une réussite scolaire et sportive. La sensibilisation du public cible pour le thème de la double carrière constitue la priorité primaire du projet pour un fonctionnement idéal du lycée en coopération avec ses nombreux partenaires du milieu sportif.





## OBJECTIFS

L'objectif principal : Nos élèves utilisent leurs compétences (« lifeskills ») pour une carrière scolaire et sportive réussie dans laquelle ils sont soutenus de manière optimale par leur environnement.

Cet objectif se décline en cinq sous-objectifs dont les résultats escomptés sont les suivants :

1. nos élèves comprennent leur rôle en tant que sportifs talentueux et en tant qu'élèves dans le cadre de la double carrière ;
2. nos élèves savent utiliser leur temps restreint de façon optimale ;
3. nos élèves connaissent les mesures de soutien offertes et les sollicitent adéquatement ;
4. nos élèves ont appris les compétences les plus importantes afin de combiner l'école et le sport ;
5. l'entourage de nos élèves est conscient de leur charge globale et les soutient de façon optimale.

## MISE EN ŒUVRE

La sensibilisation est lancée depuis deux ans par des **présentations**, des **workshops**, des **discussions** et **interviews** avec les élèves ainsi que leur entourage. Un échange continu est garanti par une vingtaine de personnes figurant comme tuteurs des élèves des différentes fédérations.

Le rôle principal des tuteurs est de garantir le lien entre le lycée et le milieu sportif. En outre, une présence permanente sur le site internet du Sportlycée, des roll-ups et des fiches d'informations permettent de véhiculer constamment les messages principaux de la double carrière.

Pour soutenir les élèves-sportifs dans une gestion optimale du temps restreint, par ailleurs une condition sine qua non pour une double

carrière réussie, **une application a été développée**. Après une phase test, les élèves des classes de 7<sup>e</sup> sont les premiers à l'utiliser à partir de la rentrée scolaire 2021-22. Une extension sur d'autres classes est prévue dans le proche futur.

Toutes ces mesures sont intégrées dans le concept général du Sportlycée avec sa mission principale de créer un cadre pour une gestion optimale de la double carrière des élèves-sportifs.

Elles sont par ailleurs soumises à des révisions permanentes. Nous visons ainsi à adapter et innover en permanence notre concept pédagogique dans le but de pouvoir encore mieux répondre aux besoins des jeunes talents sportifs.

# Dual Career am Sportlycée

## Fir en erfollegräichen duebele Projet!

De Projet d'établissement (Pé) ass e Projet vum Sportlycée am Beräich Dual Career. Dual Career heescht, dass Du däi Sport an deng Schoul optimal kombinéiere kanns. Esou entwéckels Du dech, am Sport, an der Schoul an och als Persoun weider.



### Den Dual Career Projet vum Sportlycée hëlleft Dir nach besser ...

... ze verstoen, wat s Du fir deng erfollegräich Dual Career maache kanns.

... wéi s Du deng Zäit am beschte plangen a notze kanns.

... erauszefannen, wou a bei wem s Du Ënnerstëtzung froe kanns.

... ze trainéieren, wéi s Du d'Kombinatioun vu Schoul a Sport fir dech am beschten hikriss.

Zousätzlech gëtt den Projet denger Famill, Trainer a Proffen en Iwwerbléck, wat s Du alles leeschts an hëlleft hinne, dech an denger Dual Career nach besser ze ënnerstëtzen.



[www.sportlycee.lu](http://www.sportlycee.lu)



# École de Commerce et de Gestion - School of Business and Management

« Get up Stand up »

## Période de mise en œuvre

2017/18 : préphase

2018/19 : 1<sup>re</sup> année

2019/20 : 2<sup>e</sup> année

2020/21 : 3<sup>e</sup> année

2021/22 : 4<sup>e</sup> année

## Groupe de pilotage

Britz Joseph

(directeur de l'établissement scolaire)

De Almeida Graça

Feltes Luc

Kremer Marco

Martiny Simone

Meyer Michèle

Sylvestrie Pit

Welter Marc

(chef de projet)

## Contact

21, rue Marguerite de Brabant

L-1254 Luxembourg

Tél.: (+352) 26 04 51 00

Fax: 26 04 51 05

pe@ecg.lu

www.ecg.lu



luxembourg

école de commerce  
et de gestion

## PUBLIC CIBLE

Tous les élèves du cycle moyen et supérieur de l'enseignement secondaire général avec priorité aux classes de 4<sup>e</sup> à 2<sup>e</sup> ainsi que les étudiants des formations BTS.

## DESRIPTIF

Notre projet d'établissement part du constat que de plus en plus de « soft skills » (comme montrer de l'autonomie, de l'esprit d'initiative ou encore savoir travailler en équipe) sont demandées à nos élèves/étudiants, que ce soit par le monde académique ou par le monde du travail.

Ces besoins nous ont notamment été confirmés par une enquête menée en vue du renouvellement de notre accréditation auprès de nos tuteurs en entreprise des stages de BTS. Une enquête de satisfaction réalisée auprès des élèves, enseignants et parents d'élèves au niveau des classes de l'ESG avait identifié les mêmes besoins.

L'attribution récente du certificat « Sustainable Entrepreneurial School - N3 Niveau Entrepreneurial Culture » récompense le développement de l'esprit entrepreneurial à l'ECG et nos partenariats avec le monde entrepreneurial. En même temps, elle nous incite à renforcer notre engagement pour le développement durable et nous pousse à développer de nouveaux axes de travail dans le même esprit.



## MISE EN ŒUVRE

1. Développer davantage la nouvelle branche « Entrepreneuriat » dans les classes de 3<sup>e</sup> et 2<sup>e</sup>
2. Mettre en place des « challenges » propres à l'ECG, des défis pratiques à relever pour les élèves dans le cadre de leur enseignement
3. Développer davantage les partenariats avec les entreprises
4. Créer des entreprises d'école
5. Mettre l'accent sur l'apprentissage actif
6. Développer un entrepreneuriat social



## OBJECTIFS

Le projet vise à développer les compétences « entrepreneuriales » de nos élèves/étudiants et à leur fournir des attestations de participation aux différentes activités organisées à l'école ou en dehors, stimulant ainsi leur esprit d'initiative.

Toutes les attestations déposées dans le portfolio de l'élève nous permettront, à la fin de la classe de 2<sup>e</sup>, voire de la formation BTS, d'établir une certification individualisée documentant les compétences acquises de chaque étudiant et répondant aux besoins du monde professionnel au Luxembourg ainsi qu'à ceux du monde académique.

Le projet contribuera à faire de l'ECG l'école de référence dans le domaine de l'entrepreneuriat et la certification de l'école en tant qu' « Entrepreneurial School » et motivera les élèves à s'engager davantage dans le développement durable.

# Lycée Guillaume Kroll

« iPad@LGK »

## Période de mise en œuvre

2017/18 : préphase

2018/19 : 1<sup>re</sup> année

2019/20 : 2<sup>e</sup> année

2020/21 : 3<sup>e</sup> année

2021/22 : 4<sup>e</sup> année

## Groupe de pilotage

Berg Michèle

Bernard Chris

Degée Marie

(représentante de la direction)

Kauffmann Sven

Krack Paul

(chef de projet)

Pire Yannick

Spanier Tessy

(cheffe de projet)

Steffen König Tammy

## Contact

32, rue Henri Koch

L-4354 Esch sur Alzette

Tél.: (+352) 55 95 45-1

ipad@lgk.lu

www.lgk.lu



Lycée Guillaume Kroll

## PUBLIC CIBLE

Classes inférieures de l'enseignement secondaire classique et général.

## DESCRIPTION

Depuis cinq ans, le Lycée Guillaume Kroll pratique un apprentissage différencié dans les classes inférieures de l'enseignement général. L'introduction de l'iPad nous a permis de rendre plus performante cette démarche de différenciation et de l'étendre à toutes les classes de l'enseignement secondaire général et classique.

De plus, l'usage de l'iPad en classe provoque très clairement une hausse de la motivation et de la participation active de l'élève. Les résultats de plusieurs études internationales montrent que les élèves sont plus motivés à réaliser des tâches à l'aide d'un iPad et sont plus engagés dans le cours. Surtout les élèves qui sont d'habitude moins engagés et motivés ont montré une forte croissance de leur participation à l'activité en classe, même s'il s'agit que d'une substitution des moyens classiques par l'iPad.

L'échange entre enseignants constitue également un élément fort du projet, et ce aussi bien en relation avec l'approche pédagogique et didactique qu'en ce qui concerne l'acquisition de compétences techniques.



## OBJECTIFS

- Mieux différencier l'enseignement en classe
- Augmenter la motivation et l'engagement des élèves
- Préparer les élèves pour la société contemporaine et future (digital skills)
- Offrir de nouvelles stratégies pour acquérir et gérer son savoir
- Augmenter la responsabilité et l'indépendance des élèves (self-directed learning skills)
- Favoriser une ouverture d'esprit par rapport aux nouvelles technologies
- Favoriser l'échange entre enseignants
- Développer les connaissances technologiques
- Mettre en place un système d'entraide pour les enseignants et les élèves



## MISE EN ŒUVRE

### iPads en service

- 938 iPads "one2one" en Service, répartis sur 39 classes (7<sup>e</sup>-4<sup>e</sup>)
- 144 iPads dans 6 coffres pour utilisation dans classes hors "one2one"
- 6 iPads dédiés pour les travaux pratiques en Biologie ;
- 55 iPads dans le cadre du Programme IT4T

### 112 applications mis à disposition

### iDoctor: Helpdesk pour élèves et enseignants

- 3 fois par semaine ; à midi
- en service depuis le 16 janvier 2019

### Formations "iKnowNow"

- de type court (30' - 1h)
- plusieurs fois par mois, à midi ou après les cours

@Léieren  
Geréieren  
iPads  
Kreéieren



# Lycée Michel Rodange Luxembourg

« digitLMRL »

## Période de mise en œuvre

2017/18 : préphase

2018/19 : 1<sup>re</sup> année

2019/20 : 2<sup>e</sup> année

2020/21 : 3<sup>e</sup> année

2021/22 : 4<sup>e</sup> année

## Groupe de pilotage

Binterer Michel  
(chef de projet)

Baum Laurence

Moris\* Benjamin

Scholer Carmen

Simon Claire

(directrice adjointe de l'établissement  
scolaire)

Welscher Annick

Wingert\* Blanche

\* de 2017 à 2021

## Contact

30, boulevard Pierre Dupong

Campus Geesseknäppchen

L-1430 Luxembourg

Tél.: (+352) 26 04-71 00

digit@lmrl.lu

www3.lmrl.lu/projet-detablissement



LYCÉE  
MICHEL-RODANGE  
LUXEMBOURG

## PUBLIC CIBLE

Le projet s'adresse à une grande partie de la communauté scolaire du LMRL: élèves, enseignants et direction.

## DESRIPTIF

Des formations et des changements structurels encouragent les enseignants et les élèves à se servir d'outils numériques afin de faire la transition vers des modèles d'apprentissage basés sur les compétences numériques et le socioconstructivisme.

Le projet accompagne aussi bien élèves qu'enseignants en temps de numérisation et d'apprentissage voire enseignement à distance.





## MISE EN ŒUVRE

- Utilisation quotidienne des TIC
- Remplacement partiel du cours magistral par un cours basé sur la collaboration entre élèves et sur le travail autonome
- Collaboration entre enseignants et échange de matériel numérique
- Communication interne et externe plus efficace et simplifiée
- Échange avec d'autres écoles

## OBJECTIFS

Le projet vise la numérisation du LMRL en vue d'optimiser les aspects éducatifs et administratifs de l'école. Il ne s'agit pas d'une approche dite « la technologie pour la technologie » ; en effet, le but est de démontrer que certains aspects technologiques pourront facilement être intégrés aux cours et en même temps apporter une plus-value en offrant des possibilités pédagogiques qui, jadis, étaient ou bien difficiles à implémenter ou bien impensables.

Les élèves qui utilisent d'ores et déjà les tablettes et les smartphones prennent conscience que ces derniers peuvent être utilisés comme de véritables outils de travail ; les enseignants, quant à eux, surmontent leur réticence à utiliser les TIC et arrivent à la même conclusion que les élèves.

# Lycée Technique Agricole

« Digit@ll ... arbeiten, lehren, lernen »

## Période de mise en œuvre

2017/18 : préphase

2018/19 : 1<sup>re</sup> année

2019/20 : 2<sup>e</sup> année

2020/21 : 3<sup>e</sup> année

2021/22 : 4<sup>e</sup> année

## Groupe de pilotage

Bock Julie

Dauphin Simone

Hau Daniela  
(cheffe de projet)

Hertl Oliver

Mangen Michèle

Negretti Nicolas

Reuter Philippe

Tobes Romain  
(directeur adjoint de l'établissement scolaire)

## Contact

1, Kréiwéinkel

L-9374 Gilsdorf

Tél.: (+352) 81 85 25 201

digit-all@lta.lu

www.lta.lu



Lycée Technique Agricole

## PUBLIC CIBLE

Alle SchülerInnen, Eltern und LehrerInnen des LTA.

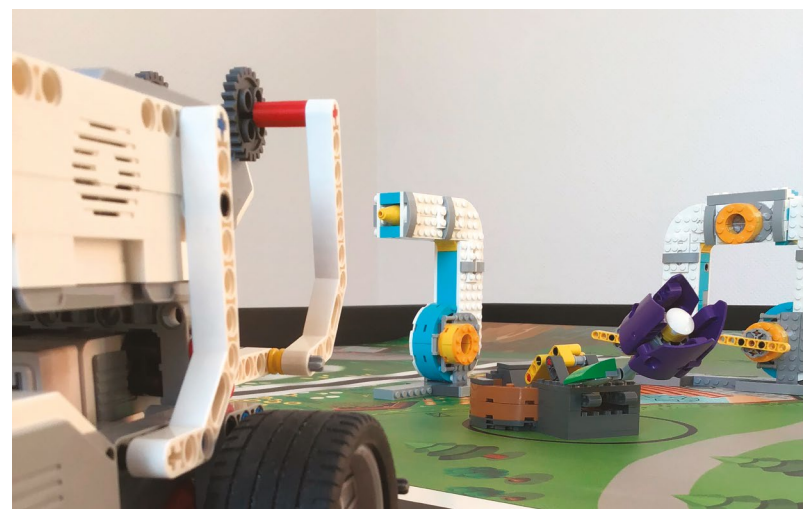
## DESCRIPTIF

Medien sind in allen Lebensbereichen präsent; mehr denn je wird unser privates und berufliches Leben durch unterschiedlichste, meist digitale Medien geprägt. Jüngste Entwicklungen in der Bildungslandschaft, wie das one2one-Programm oder die Umstellung von der Schiefertafel auf interaktive Bildschirme, bestätigen die Dringlichkeit und Bedeutung dieses Themas.

Als Schulgemeinschaft stellen wir uns diesen zentralen und komplexen Entwicklungen gemeinsam: Mit Digit@ll ergreifen wir aktiv die Chance, uns mit digitalen Medien und ihrem zielführenden Einsatz in Schul- und Berufswelt auseinander zu setzen. Auf diese Weise bereiten wir unsere SchülerInnen bestmöglich auf ihre Zukunft in einer digitalisierten Arbeits- und Lebenswelt vor!



**DIGIT@LL**  
ARBEITEN LEHREN LERNEN





## OBJECTIFS

- LehrerInnen sind qualifiziert im zielgerichteten Einsatz digitaler Medien
- Der Kommunikationsfluss ist durch den Einsatz geeigneter Medien effizient gestaltet
- Digitale Medien sind im Curriculum und Lehr-Lern-Alltag verankert
- Das LTA ist ein gut vernetzter Partner für mediengestützte (Berufs-)Bildung

## MISE EN ŒUVRE

Nachdem in den ersten beiden Projektjahren die Sensibilisierung und Qualifikation der Schüler-, Lehrer- und Elternschaft im Vordergrund standen, steht die aktuelle Projektphase unter der Überschrift „Umsetzung und Vernetzung“.

Die „Digital Charta“ dient als Basis des digitalen Arbeitens, Lehrens und Lernens im LTA. Die aktive Auseinandersetzung mit Fragen rund um verantwortungsvolles Handeln im Internet wird während der „Digital Responsible Days“ in Form von SchülerInnen-Workshops gefordert und gefördert. Auch die Einführung eines Liga-Systems in den one2one-Klassen rückt den sinnvollen Umgang mit dem Arbeitsinstrument iPad in den Mittelpunkt.

In diesem Schuljahr sind zahlreiche weitere Maßnahmen zur langfristigen Verankerung sinnvoller digitaler (Aus)Bildung geplant: So stärkt die Einführung einer Medienscouts-Ausbildung die stetige Peer2Peer-Medienarbeit. Die Option „TechSchool“ eröffnet unseren SchülerInnen erste Einblicke in die Welt von BigData und Programmierung. Auch die Einrichtung unseres Makerspace trägt langfristig zu einer praxisnahen Auseinandersetzung mit digitalen Themen bei. Im Projekt „Didactory“ arbeiten wir gemeinsam mit EdTech-Unternehmen an didaktischen, digitalen Lösungen, um den Lernprozess unserer SchülerInnen optimal zu fördern.

Der Austausch und die Vernetzung mit nationalen und internationalen (Berufs)Schulen mit digitalem Fokus findet im Rahmen des Erasmus+ Projekts „Digitalis“ sowie durch die Mitarbeit in Initiativen wie [www.edumedia.lu](http://www.edumedia.lu) oder „Digital VET Circle“ statt.

**Lycée Technique Agricole**

### Digit@ll ... arbeiten, lehren und lernen

**arbeiten**

- Office 365 als einheitliche Plattform
- Digitale Schlagkartei von CONVIS
- Geographical Information System (GIS) und Geoportal
- Datenbanken mit Excel und Filemaker
- Erasmus+ Projekt „Digitalis“

**lehren**

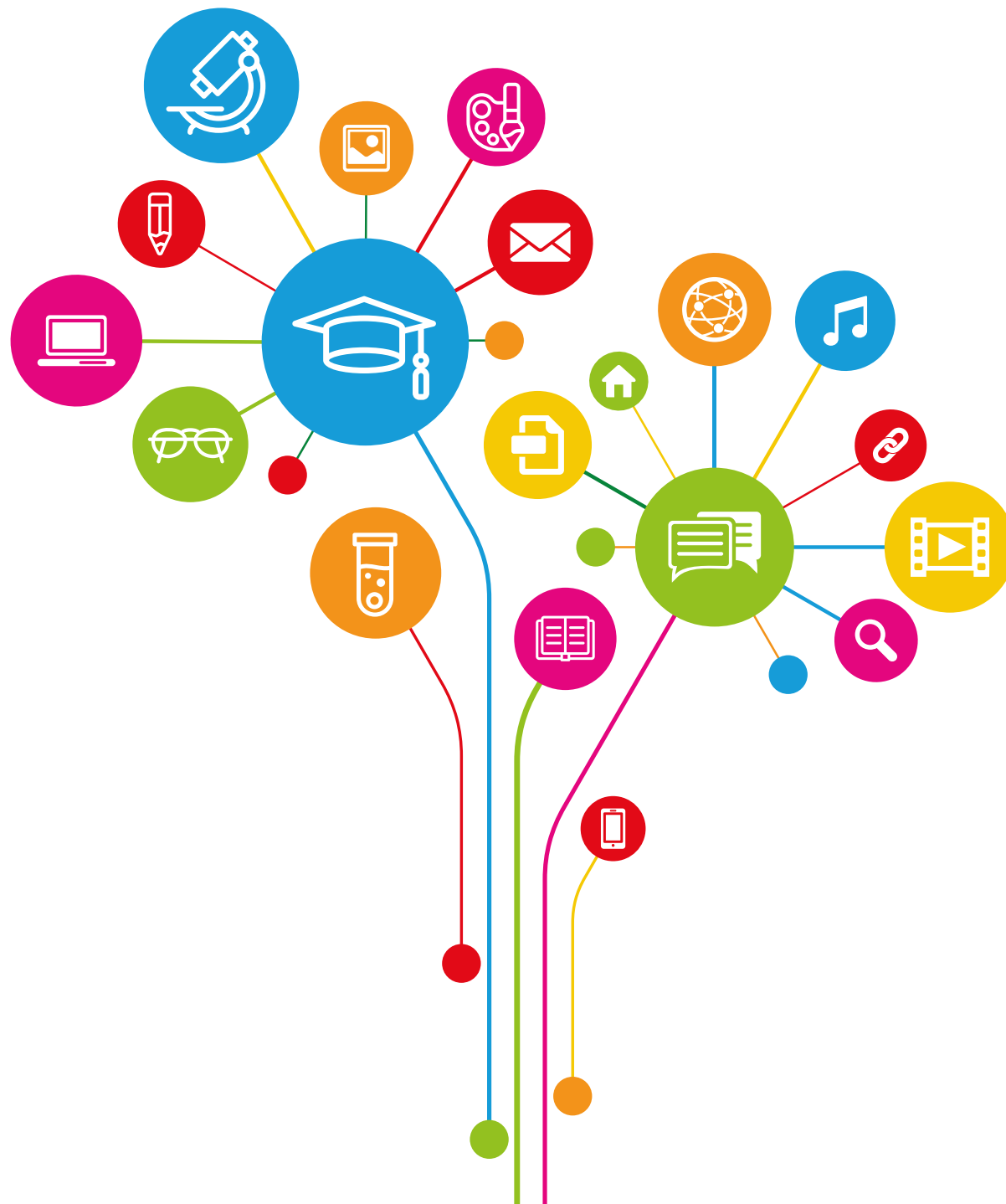
- Systematische Kommunikation via Teams
- Peer2Peer-Weiterbildungen im Digit@ll Café
- Speed-Apping, Weiterbildungen und Journée Pédagogique
- Handout „Wichtige Programme, Apps und erste Schritte“
- Sprechstunde „Technische Fragen“ für SchülerInnen und LehrerInnen
- Lehrer-Bibliothek mit (digitalen) Unterrichtsideen
- Booktrailer, Tutorials und mehr aus dem GreenScreen-Studio

**lernen**

- Digital-Charta als Regelwerk
- Einheitliche Kommunikation via Teams
- Workshops „Digital responsible“
- Ligasystem für iPad-Klassen
- Cybersecurity und Teamgeist im EscapeRoom „CodeBreakers“
- Coding und handwerkliches Geschick in der Robotik-AG „LegoMindstorms“
- ... oder auch mal ganz analog: die Handybox
- fachbezogene eBooks und Lernportal „Grün“



# Projets terminés en 2020-2021



# Lycée Josy Barthel Mamer

« JOSY HELPS ! »

## Période de mise en œuvre

2016/17 : préphase

2017/18 : 1<sup>re</sup> année

2018/19 : 2<sup>e</sup> année

2019/20 : 3<sup>e</sup> année

2020/21 : 4<sup>e</sup> année

## Groupe de pilotage

Fratini Sandra  
(cheffe de projet)

Herr Esther

Herrmann Roland

Vaccher Manuela

Wilmes Jessica

## Contact

2, rue Gaston Thorn

L-8268 Mamer

Tél.: (+352) 26 31 40-1

pe@ljbm.lu

www.ljbm.lu



## PUBLIC CIBLE

Tous les élèves, enseignants et parents.

## OBJECTIFS

Depuis la première heure, le LYCEE JOSY BARTHEL (LJBM) s'est engagé dans la voie de l'aide humanitaire par de nombreux projets distincts (p.ex: Fair Trade, Stroossenkanner vun Sao Paolo, Bonnievale Project,...). Notre charte scolaire prévoit de développer chez les élèves le sens des responsabilités, l'autonomie et l'esprit de coopération.

Nous vivons le respect mutuel et prônons la tolérance et la solidarité. C'est dans cet esprit que nous voulons entamer ce projet qui a pour but d'exploiter plusieurs pistes et méthodes afin de motiver (toute) la communauté scolaire à s'ouvrir et même à s'engager dans un ou plusieurs projets à caractère humanitaire.

Dans une première étape, les élèves vont entrer en contact avec le monde de l'aide humanitaire, rencontrer des représentants d'ONG, s'apercevoir que les actions de ces organisations peuvent être très variées comme l'engagement pour l'éducation, la santé, les droits de l'homme, le développement durable, etc. Dans ce contexte, il s'avère indispensable que les élèves s'informent régulièrement sur l'actualité nationale et internationale via les médias divers.

Dans une seconde étape, les jeunes vont faire le choix d'un projet concret à soutenir sur base des rencontres faites avec les représentants d'organisations humanitaires. Il nous semble aussi nécessaire que les élèves doivent être sensibilisés par ce qui se passe autour d'eux. Ainsi promouvoir l'équité scolaire sera un point fort de ce projet. Il s'agit de trouver des méthodes adaptées, afin d'intégrer le mieux possible des jeunes camarades qui se retrouvent par exemple en situation de handicap, qui sont nouvellement arrivés au pays, etc.

Le but ultime du projet JOSY HELPS ! est que l'engagement social devienne un réflexe au sein de notre communauté scolaire et que nous arrivions à mettre en place notre propre organisation humanitaire.

## MISE EN ŒUVRE

Le projet JOSY HELPS! se base sur quatre piliers différents : le respect de la démocratie et des droits de l'homme ainsi que l'engagement pour le développement durable, pour l'aide humanitaire ainsi que pour l'intégration des groupes défavorisés dans notre société.

Nous sommes d'avis que chacun d'entre nous peut contribuer à améliorer notre monde. Toujours selon notre devise: „Solidaresch sinn - Verantwortung iwwerhuelen - Sech engagieren“.

Des expositions, des ateliers, des visites ainsi que des conférences sont organisés tout au long de l'année scolaire. L'événement phare est la JOURNEE DE SOLIDARITE annuelle qui est censée donner aux élèves du LJBM l'occasion d'être mieux informés de la situation mondiale actuelle, de connaître le travail des différentes organisations caritatives et d'interroger de manière critique leur rôle dans la société ainsi que leur propre comportement de consommation.

## ACTIVITÉS TRANSFÉRÉES DANS LE FONCTIONNEMENT STANDARD DE L'ÉTABLISSEMENT SCOLAIRE

Le projet JOSY HELPS ! continuera d'exister sous forme d'une association à but non lucratif. La plupart des actions peuvent donc continuer à exister. Les trois points clés qui gardent leur place fixe dans le LJBM sont :

- la JOURNEE DE LA SOLIDARITE avec des conférences, ateliers et expositions de nos organisations partenaires ;
- le PROJET DE CLASSE devrait avoir lieu tous les deux ans et donner aux élèves la possibilité de monter ensemble leurs propres projets pour le bien-être collectif, ceci au niveau social, culturel, écologique ou politique ;
- le SERVICE LEARNING devrait devenir partie intégrante des cours scolaires. Cette méthode d'apprentissage combine les compétences professionnelles acquises par les jeunes avec un engagement en société.



# Lycée Robert-Schuman Luxembourg

« *CREATE : Stimuler la Créativité, la Responsabilité, le goût de l'Effort et l'Autonomie dans le Travail des Elèves au sein de notre lycée* »

## Période de mise en œuvre

2016/17 : préphase

2017/18 : 1<sup>er</sup> année

2018/19 : 2<sup>e</sup> année

2019/20 : 3<sup>e</sup> année

2020/21 : 4<sup>e</sup> année

## Groupe de pilotage

Hury Pascale

Loose Yves  
(chef de projet)

Moench Claudine

Ruhmann-Freimuth Jutta

Tumba Serge

## Contact

1, boulevard Emmanuel Servais

L-2535 Luxembourg

Tél.: (+352) 22 82 14 1

# LRS L

## PUBLIC CIBLE

Tous les élèves de 7<sup>e</sup>.

## OBJECTIFS

Le projet **CREATE** vise à amener les élèves à s'investir au quotidien dans leur travail scolaire, à développer leur goût pour l'effort tout en stimulant leur créativité, leur responsabilité et leur autonomie. Le but est de consolider leurs compétences de base grâce à :

- des ateliers créatifs hebdomadaires ;
- une même thématique trimestrielle ;
- un parcours individualisé ;
- un travail en équipe ;
- des activités et des animations trimestrielles autour d'un thème.



## MISE EN ŒUVRE

Sept ateliers CREATE sont actuellement proposés **en Français**, en 7C à raison de deux leçons hebdomadaires. Chaque élève est orienté par les titulaires de Français vers les ateliers qui sont le plus adaptés à ses besoins personnels au courant des 6 périodes définies par année scolaire (2 périodes par trimestre).

Ces ateliers sont basés sur les sept domaines de compétences suivants :

- compréhension de l'écrit ;
- compréhension de l'oral ;
- production de l'écrit ;
- production de l'oral ;
- vocabulaire ;
- conjugaison ;
- grammaire et expression.

Un Atelier de langues hebdomadaire de 90 minutes est proposé en dehors des horaires réguliers. Il s'agit d'un cours uniquement destiné aux élèves présentant des difficultés générales en français et non des difficultés ponctuelles en lien avec la matière traitée en classe de 7C.

A la fin de chaque trimestre, la thématique trimestrielle est clôturée par un spectacle ou une activité impliquant toutes les classes de 7C.

# Create



# Lycée Technique d'Ettelbruck

« Nachhaltigkeit macht  
Schule »

## Période de mise en œuvre

2017/18 : préphase

2018/19 : 1<sup>re</sup> année

2019/20 : 2<sup>e</sup> année

2020/21 : 3<sup>e</sup> année

## Groupe de pilotage

Bodé Pia

Engel Yves  
(chef de projet)

Rassel Nadine  
(représentante de la direction)

Sanchis Joy

Serres Suzette

Storck Laurent  
(représentant de la direction)

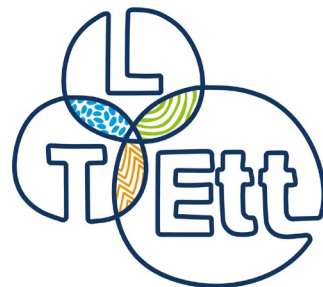
## Contact

71, Avenue Salentiny

L-9080 Ettelbruck

Tél.: (+352) 81 92 01-204

[www.ltett.lu](http://www.ltett.lu)



## PUBLIC CIBLE

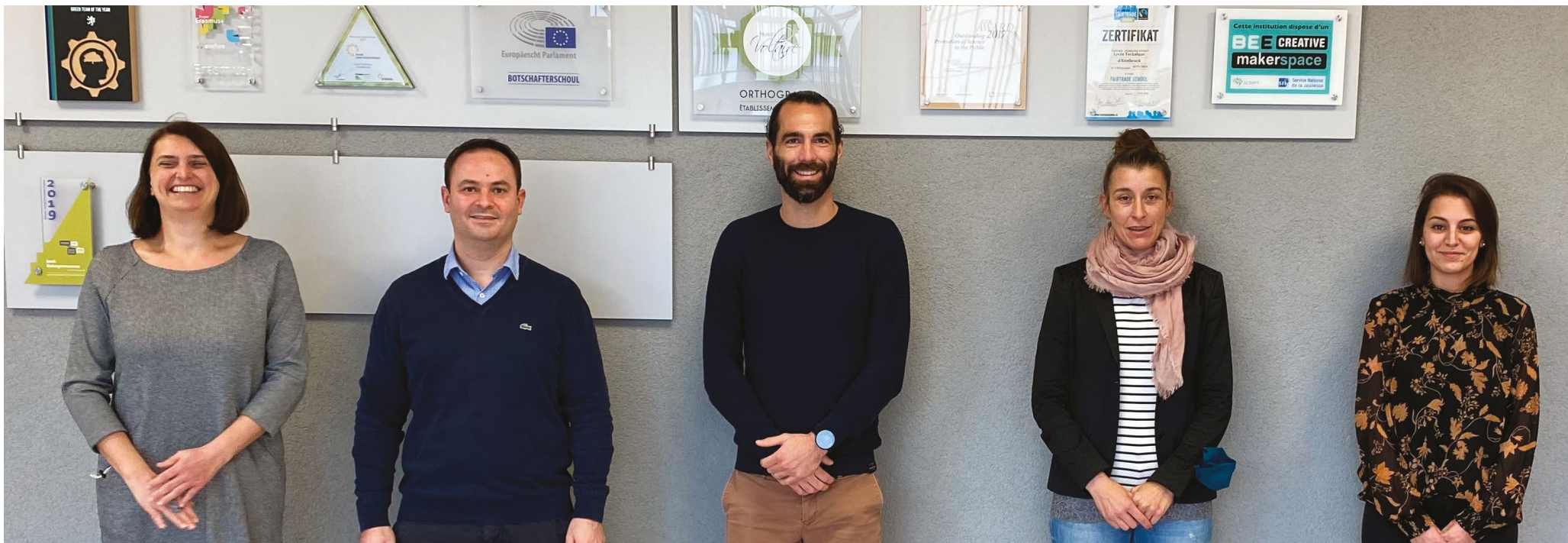
Die ganze Schulgemeinschaft.

## DESCRIPTIF

Mit diesem Projekt möchten wir das Profil der Schule schärfen und die Weitergabe des Gedankens der Nachhaltigkeit fördern.







## MISE EN ŒUVRE

Es wurden unterschiedliche Bereiche identifiziert, in denen Maßnahmen zur Zielerreichung durchgeführt wurden:

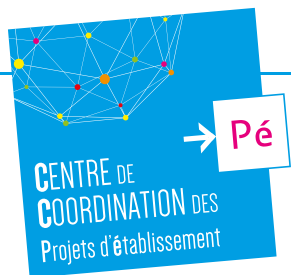
1. der Posten eines Umweltdelegierten wurde geschaffen, welcher die Themen zur Nachhaltigkeit unserer Schulgemeinschaft weiterhin begleitet;
2. die Vernetzung sämtlicher Projekte in unserer Schulgemeinschaft wird vorangetrieben und in einer digitalen Projektwand zusammengefasst;
3. alternative Transportmittel mittels Elektro Fahrrädern werden dem Schulpersonal angeboten;
4. es werden weiterhin nachhaltige Frühstücke für die Schulgemeinschaft angeboten;
5. die Mülltrennung findet nun in jedem Klassenzimmer statt, der Recycling Raum der SDK wird angenommen und Wasserstationen zum Auffüllen der Trinkflaschen wurden installiert;
6. die Nachhaltigkeitstage werden weiterhin organisiert. An diesen Tagen werden unterschiedliche Workshops und Ausstellungen zum Thema Nachhaltigkeit für die Schüler an unserer Schule angeboten.







LE GOUVERNEMENT  
DU GRAND-DUCHÉ DE LUXEMBOURG  
Ministère de l'Éducation nationale,  
de l'Enfance et de la Jeunesse



eduPôle-Walferdange  
28, route de Diekirch  
L-7220 Walferdange

Tél: 247-85947

[www.ccpe.lu](http://www.ccpe.lu)