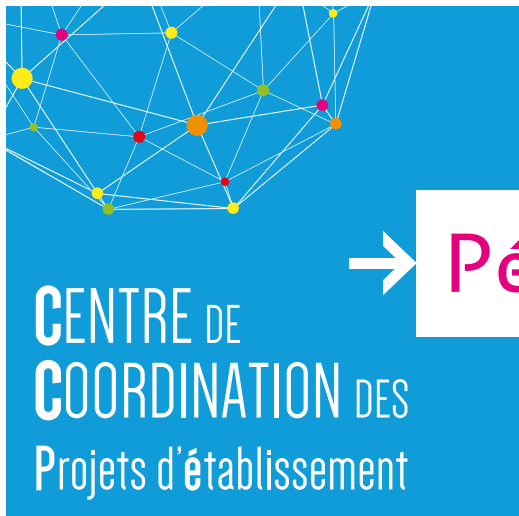


LES 25 PROJETS D'ÉTABLISSEMENT DE L'ANNÉE SCOLAIRE 2020/2021



Pé



DESCRIPTIFS SUCCINCTS

Impressum

Éditeur

Centre de Coordination des Projets d'Établissement (CCPÉ)
eduPôle-Walferdange 28, route de Diekirch L-7220 Walferdange
www.ccpe.lu

Textes

Groupes de pilotage des projets d'établissement

Photographies

Groupes de pilotage des projets d'établissement

Layout et impression

Push the Brand, Niederkorn

Parution

Janvier 2021

Copyright

© 2020 - Centre de Coordination des Projets d'Établissement (CCPÉ)

ISBN

978-99959-1-287-1

Sommaire

Projets en préphase

1) Atert-Lycée Redange.....	04
«Die Verzahnung von Hausaufgabenzeit und Nachhilfe im ALR»	
2) École Internationale Mondorf-les-Bains.....	06
«EMIL»	
3) Lycée Aline Mayrisch Luxembourg	08
«Corebusiness»	
4) Lycée classique de Diekirch - Annexe de Mersch	10
«Lëtzebuerg - Europa via Miersch»	
5) Lycée de Garçons Esch-sur-Alzette.....	12
«Maîtrise des langues appliquées: clé pour l'orientation et le parcours universitaire»	
6) Lycée Robert-Schuman Luxembourg.....	14
«Digital Evolution»	
7) Lycée Technique pour Professions de Santé	16
«Intégration Pédagogique des Technologies d'Information dans la Formation théorique et pratique des Professions de Santé»	

Projets en 1^{re} année

1) Lënster Lycée International School	18
«Further together Zesumme méi wäit»	
2) Lycée Aline Mayrisch Luxembourg.....	20
«digitalLAML»	
3) Lycée de Garçons de Luxembourg.....	22
«LGL Networking»	
4) Lycée Michel Lucius	24
«TransforIml»	

Projets en 2^e année

1) Athénée de Luxembourg.....	26
«Humanisme et Innovation»	
2) Lycée classique de Diekirch.....	28
«More than words ou La littérature dans tous ses états !»	
3) Lycée des Arts et Métiers	30
«(Digital) Society. Changing Education»	
4) Lycée Josy Barthel Mamer.....	32
«DKL-Digital Kompetenze fir d'Liewen»	
5) Lycée Technique pour Professions Éducatives et Sociales	34
«LTPES goes digi-log»	
6) Schengen Lyzeum Perl	36
«SLP.Komm»	
7) Sportlycée Luxembourg	38
«Dual Career am Sportlycée; Bausteng fir en erfollegräichen dueblen Projet»	

Projets en 3^e année

1) École de Commerce et de Gestion.....	40
«Get up Stand up»	
2) Lycée Guillaume Kroll	42
«iPad@LGK : apprentissage autonome et différencié»	
3) Lycée Michel Rodange Luxembourg.....	44
«DigitLMRL»	
4) Lycée Technique Agricole	46
«Digit@ll ... arbeiten, lehren, lernen»	
5) Lycée Technique d'Ettelbruck	48
«Nachhaltigkeit macht Schule - Schule als Raum für nachhaltige Entwicklung»	

Projets en 4^e année

1) Lycée Josy Barthel Mamer	50
«JOSY HELPS !»	
2) Lycée Robert-Schuman Luxembourg.....	52
«CREATE Stimuler la Créativité, la Responsabilité, le goût de l'Effort et l'Autonomie dans le Travail des élèves au sein de notre lycée»	

Atert-Lycée Redange

« Die Verzahnung von
Hausaufgabenzeit und
Nachhilfe im ALR »

Période de mise en œuvre

2020/21 : préphase

2021/22 : 1^{re} année

2022/23: 2^e année

2023/24: 3^e année

Groupe de pilotage

Myriam Büchler

Carole Matgen

Gene Bindels

Marc Olinger (fehlt op der Foto)

Manuel Bissen (chef de projet)

Contact

1, rue du Lycée

L-8508 Redange

secretariat@alr.lu

Tél.: 26 62 32 – 100



PUBLIC CIBLE

Les enseignants, les élèves et les parents.

OBJECTIFS

Die Verzahnung von Hausaufgabenzeit und Nachhilfe im ALR.

Im ALR bestehen seit jeher fest im Stundenplan verankerte Hausaufgabenstunden, die sogenannten FOLA-Stunden (FOLA = follow up learning activities). Daneben gibt es, wie in allen anderen Gymnasien des Landes auch, fächerspezifische Nachhilfekurse.

Nach mehr als zehn Jahren, zahlreichen gesammelten Erfahrungen, schulinternen Umfragen und ausgiebigen theoretischen Auseinandersetzungen mit beiden Themen (TC-Arbeiten) ist es nunmehr an der Zeit, beide Konzepte zu überarbeiten, um ihre Wirksamkeit, sprich den Lernzuwachs bei den Schülerinnen und Schülern (SuS), weiter zu erhöhen. Im Zuge dessen soll es möglichst zu einer „Verzahnung“ der Hausaufgabenstunden mit dem Nachhilfe-Angebot des ALR kommen. Hierbei sollen Synergie-Effekte geschaffen werden, ohne dabei den regulären Stundenplan in Frage zu stellen, ohne das komplexe pädagogische Konzept des ALR weiter zu „verkomplizieren“ und ohne die Arbeitsbelastung der SuS sowie der Lehrerinnen und Lehrer (LuL) weiter zu erhöhen.



Das Hauptziel jeder pädagogischen Bemühung im ALR besteht seit jeher darin, den SuS möglichst viel auf eine möglichst effiziente und kluge Art und Weise beizubringen. Das ist auch das Ziel unseres neuen Projekts. Gleichzeitig wird es aber auch darum gehen, die Arbeitsbelastung der SuS optimal zu steuern und auf eine realistische Art und Weise Autonomieförderung zu betreiben.

Die LuL sollen durch das Projekt über verbesserte Rahmenbedingungen in ihrer alltäglichen Arbeit mit dem Schüler unterstützt werden. Auf diese Weise soll dafür gesorgt werden, dass Arbeitsbelastung und Berufszufriedenheit dauerhaft in einem gesunden Verhältnis zueinander stehen.

Das Projekt ist zudem für die Schule als Ganzes lohnenswert, weil es das ALR als eine „lernende Institution“ begreift, die in regelmäßigen Abständen bereits im Schulalltag etablierte pädagogische Konzepte hinsichtlich ihres „Outputs“ kritisch hinterfragt. Auf diese Weise sollen notwendige Verbesserungen herbeigeführt werden, die allen Schulpartnern zugutekommen und nicht nur die schulischen Leistungen, sondern auch das generelle Schulklima im Blick haben.



École Internationale Mondorf-les-Bains

« EMIL »

Période de mise en œuvre

2020/21 : préphase

2021/22 : 1^{re} année

2022/23 : 2^e année

2023/24 : 3^e année

Groupe de pilotage

Valérie Bosseler

(cheffe de projet – éducation artistique)

Sally Kremer

(histoire et luxembourgeois)

Désirée Friden

(éducatrice graduée)

Contact

2, route de Burmerange

L-5659 Mondorf-les-Bains

secretariat@eimlb.lu

Tél.: +352 281 288 1



PUBLIC CIBLE

- Communauté des apprenants
- Enseignants
- Parents
- Clients particuliers

OBJECTIFS

1. Explorer le cadre pédagogique
2. Assurer à Emil un emplacement au marché bimensuel de Mondorf-les-Bains
3. Promouvoir l'autonomie et le sens de la responsabilité des apprenants
4. Développement personnel des apprenants : maîtriser les succès et les défaites
5. Participation au développement de nos valeurs scolaires :
 - créativité
 - esprit critique
 - communication
 - collaboration
 - compassion
 - contenance
 - citoyenneté
 - curiosité



DESRIPTIF / MISE EN ŒUVRE

Emil est un projet de mini-entreprise au sein de L'École Internationale de Mondorf-les-Bains destiné à la production et vente de produits d'apprenants.

Nous avons subdivisé la participation en trois grandes branches :

1. Gérance :

Les postes de responsables (p.ex. comptable, caissier, relation publique, acheteur) seront réservés à des apprenants du cycle moyen et supérieur. Les apprenants sélectionnés à occuper ces postes auront envoyé une lettre de motivation avec CV et auront participé à un petit entretien. Ils se soumettront à un contrat de confiance : tout arrêt d'activités doit être motivé par une lettre de démission.

2. Production interne d'EMIL :

Une activité périscolaire (hebdomadaire) d'au moins 90min est prévue pour la production d'EMIL. Cette production se verra diversifiée et saisonnière allant de bijoux, d'impression sur tissus, de cartes postales à la pâtisserie de biscuit.



3. Production de l'École Internationale Mondorf-les-Bains :

La production s'élargit en dehors de l'activité d'EMIL. Ainsi, toute proposition ou collaboration sera possible sous condition d'une sélection faite par les représentants de EMIL. (ex : produit dérivés du potager, création ou slogans créés en classe, productions artistiques ou musicales, activités périscolaires diverses)

En tant qu'éducatrice graduée, professeurs d'éducation artistique, histoire et luxembourgeois, nous avons pu constater que les apprenants pouvant entrevoir une finalité concrète à leur apprentissage (qui serait ici de vendre leur produit au particulier) mettent plus de coeur à leur apprentissage, voire même prennent plus de risques en adoptant des positions créatives et parfois même innovantes.

Lycée Aline Mayrisch Luxembourg

« Corebusiness »

Période de mise en œuvre

2020/21 : préphase

2021/22 : 1^{re} année

2022/23 : 2^e année

2023/24 : 3^e année

Groupe de pilotage

Véronique Meyer (cheffe de projet)

Yasmine Wolter (cheffe de projet)

Stéphanie Gonçalves

Jessica Hoffmann

Muriel Kraemer

Gilles Kutten

Christiane Schmitz

Martine Wagener
(attachée à la direction)

Contact

38, boulevard Pierre Dupong

L-1430 Luxembourg

Tél.: 26 04 32 11

pe@elaml.lu

www.laml.lu



PUBLIC CIBLE

Les enseignant/e/s

Les élèves

Les parents d'élèves

DESRIPTIF

Point de départ : Le présent PE „Corebusiness“ est directement issu du PE précédent « Bilan & Analyse » se rapportant à la question de la mission principale de l'enseignant/e.

Les priorités retenues pour le nouveau PE sont :

- définir les points forts du programme par discipline et par année d'études
- accorder davantage d'autonomie et de responsabilités aux élèves
- favoriser l'esprit critique et le deep thinking
- mettre en place des formes alternatives et plus efficaces d'évaluation
- trouver des moyens pour mieux intégrer les mesures LAML dans l'enseignement quotidien des différentes disciplines



OBJECTIFS

A la fin du PE :

1. L'élève est plus autonome et plus responsable dans son processus d'apprentissage.
2. Des formes alternatives d'évaluation auront été testées et évaluées quant à leur efficacité et leur apport à un apprentissage durable.
3. Guidé par ses enseignant/e/s, l'élève fait ses choix d'orientation de manière consciente.
4. Le LAML dispose d'une organisation annuelle et structurelle plus adaptée à son projet pédagogique.
5. Les enseignant/e/s s'identifient avec l'esprit LAML.



Lycée classique de Diekirch - Annexe de Mersch

« Lëtzebuerg - Europa via
Miersch »
LCD Mersch goes EIMAB

Période de mise en œuvre

2020/21 : préphase

2021/22 : 1^{re} année

2022/23 : 2^e année

2023/24 : 3^e année

Groupe de pilotage

Carole Ney (cheffe de projet)

Julie-Suzanne Bausch (direction)

Eve Didelot

Bernard Bram

Marc Junker

Patrick Marmann

Contact

LCD - Annexe de Mersch

Square Princesse Marie-Astrid

L-7523 Mersch

Tél.: 32 02 22 - 210



Lycée classique de Diekirch

PUBLIC CIBLE

Les élèves en transition du LCD vers l'EIMAB
(en grande majorité les élèves de la Voie de
Préparation).

OBJECTIFS

1. Accompagner les élèves dans la phase de transition vers la nouvelle école internationale européenne agréée
2. Encourager l'ouverture d'esprit et la conscience européenne auprès des élèves
3. Donner vie aux principes fondamentaux de l'idéal européen et éduquer les élèves à devenir des citoyens européens responsables
4. Asseoir l'autonomie et l'identité de la nouvelle école internationale européenne agréée



Lëtzebuerg - Europa via Miersch



MISE EN ŒUVRE

Le projet d'établissement « Lëtzebuerg - Europa via Miersch » - *LCD Mersch goes EIMAB* vise l'accompagnement de nos élèves dans la phase de transition d'un lycée traditionnel vers une École agréée européenne.

La préphase se consacre entièrement à la préparation de ce changement tant au niveau d'une nouvelle communauté scolaire "internationale" que d'un nouveau système scolaire à plein temps.

Le focus sera mis sur l'idée européenne et les valeurs démocratiques.



Lors de la pré-phase, nos efforts porteront notamment sur :

- la planification et la réalisation de la Fête de l'Europe
- les échanges avec et entre les autres écoles européennes agréées au niveau national et européen
- l'analyse des besoins en vue de l'élaboration de nouveaux programmes dans les options (p.ex la discipline "protection du climat", existant déjà au Danemark, en Italie, en France)
- l'élaboration d'une signalétique européenne pour nos infrastructures scolaires (EU Branding)
- la collaboration avec la Maison de l'Europe, la Représentation de la Commission Européenne au Luxembourg et la fondation « Zentrum für politische Bildung » (ZpB)
- la préparation du projet « Europa - Verstehen » (Schwarzkopf Stiftung : Junges Europa)
- la création d'un parlement scolaire « Forum Altiero Spinelli » (élèves-parents-personnel)

Lycée de Garçons Esch-sur-Alzette

« Maîtrise des langues
appliquées : clé pour
l'orientation et le parcours
universitaire »

Période de mise en œuvre

2020/21 : préphase

2021/22 : 1^{re} année

2022/23: 2^e année

2023/24: 3^e année

Groupe de pilotage

Eric Bruch

(chef de projet ; allemand)

Christiane Burton (allemand)

Raoul Trentin (français)

Géraldine Klees (français)

Franck Colotte (français)

Claudine Bley (allemand)

Contact

Lycée de Garçons Esch (LGE)

71, rue du Fossé

L- 4123 Esch-sur-Alzette



PUBLIC CIBLE

- Grundschüler, deren Wechsel in den Sekundarunterricht bevorsteht
- Die Schüler der Jahrgangsstufen 7^{ième} bis 5^{ième} sowie 3^{ième} des „enseignement secondaire classique“
- Die Lehrer der Haupt- und Nebenfächer
- Die Eltern

OBJECTIFS

1. Gezielte Förderung der Sprachkenntnisse und schriftlicher Sprachbeherrschung mit Schwerpunktsetzung Grammatik, Rechtschreibung sowie Texte schreiben
2. Intensivierung des Austauschs zwischen Lehrkräften des Grundschul- und Sekundarbereichs zwecks einer engeren Abstimmung bei der Gestaltung und Bewertung sprachlicher Kompetenzen
3. Verbesserung der Kompetenz und Performanz für mündliche Kommunikationsformate
4. Förderung der Referatskultur sowie der Präsentationskompetenz im Allgemeinen



DESCRIPTIF

Die Befunde hinsichtlich der sprachlichen Fertigkeiten etlicher Schüler auf Klasse 7 sind in den letzten Jahren, wenn nicht schlechter, so doch deutlich heterogener ausgefallen als in den Dekaden zuvor. Dies beweisen nicht zuletzt die hohen Durchfallquoten in den Jahrgängen bis zur Klasse 10. Für die Schüler der 6. Grundschulklassen (cycle 4.2.) aus Escher Partnerschulen sieht das Vorhaben ein Übergangsjahr (année de transition) vor, während dessen die Grundlagen in den Sprachen Deutsch und Französisch gefestigt, ausgebaut und mittels einer summativen Evaluation geprüft werden.

Dieser Test am Jahresende soll zugleich ein zusätzliches Hilfsmittel im Kontext der Orientierungsmaßnahmen sein, die im sechsten Schuljahr dann als «épreuves standardisées» ohnehin im Grundschulbereich abgenommen werden.

Der didaktische Schwerpunkt der am LGE sowie ggf. an Grundschulen stattfindenden Kurse strebt eine Förderung der an gymnasialen Curricula ausgerichteten Sprachanforderungen sowie eine Orientierungshilfe an. Dieser Ansatz darf nicht als ein Misstrauensvotum missverstanden werden. Es handelt sich um eine proaktive Hilfeleistung in einer von sozialen und linguistischen Disparitäten geprägten Region.



Lycée Robert-Schuman Luxembourg

« Digital Evolution »

Période de mise en œuvre

2020/21 : préphase

2021/22 : 1^{re} année

2022/23: 2^e année

2023/24: 3^e année

Groupe de pilotage

Paul Weber (chef de projet)

Michèle Remakel
(directrice du LRSL)

Edith Wolter

Michèle Noblet

Ben Greisen

Contact

1, boulevard Emmanuel Servais

L-2535 Luxembourg

Tél.: 22 82 14 1

weber.paul@education.lu

LRSL

PUBLIC CIBLE

Toute la communauté scolaire du LRSL, en particulier les élèves des classes de 7^e, des classes iPad et de 3A* et de 2A* (langues, littérature et communication).

DESRIPTIF

Les élèves des classes de 7^e ont des connaissances et des compétences très différentes dans le domaine des Nouvelles Technologies. D'où le besoin urgent de développer un cours d'initiation générale pour ces élèves. Munis de ces connaissances ils peuvent plus facilement s'adapter au travail avec l'iPad en classe de 6^e, même si une introduction à cet outil de travail est toujours nécessaire.

Ce développement de compétences permettra aux élèves de démarrer avec une bonne connaissance technique le travail avec l'iPad en 6^e et de continuer sur cette voie pendant les années suivantes.

Ce qui vaut pour les élèves est également vrai pour les enseignants : s'il y a d'un côté des enseignants qui se sentent parfaitement à l'aise dans le maniement des outils informatiques, il y a un grand nombre qui doit être initié et formé de façon régulière et durable. Cette formation doit porter aussi bien sur le volet technique que sur le volet des méthodes pédagogiques et des possibilités qui s'ouvrent dans ce domaine grâce à la digitalisation.



DESCRIPTIF (suite)

Un but du projet est de former un groupe d'experts - enseignants et élèves - qui peut agir comme équipe d'intervention en cas de problèmes et qui peut être consulté par les élèves et les enseignants pendant des heures de permanence. Ce serait également ce groupe qui organisera régulièrement des micro-formations et un échange entre les collègues intéressés au sein de notre lycée, mais aussi entre différents lycées.

Un autre souci important concerne le manque de soins apporté par les élèves au maniement des réseaux sociaux. Une sensibilisation, notamment au problème croissant du cybermobbing, s'impose et fera également partie des objectifs de ce projet.

Enfin le projet pourra aiguïser le profil de notre section A*, « langues, littérature et communication ». Celle-ci s'inscrit dans un enseignement multimédia et exige une manipulation poussée de l'outil informatique par les élèves. Un centre « médias » (studio d'enregistrement et/ou de diffusion, centre rédactionnel etc.) au sein de l'école serait une vraie plus-value pour le travail de ces élèves et contribuerait à motiver les élèves et à implémenter durablement cette section au LRSL.



OBJECTIFS

1. Développer un cours d'initiation aux Nouvelles Technologies pour les élèves de 7^e ;
2. Développer un cours d'introduction au maniement de l'iPad pour les élèves de 6^e ;
3. Développer un cadre pour le travail avec l'iPad et une pédagogie par projets ;
4. Intensifier le contact avec les membres de la communauté scolaire en organisant des micro-formations et des échanges réguliers ;
5. Mettre sur pied un groupe d'experts - enseignants et élèves ;
6. Communiquer plus efficacement et de manière plus transparente grâce aux nouvelles technologies ;
7. Sensibiliser les élèves aux risques liés aux réseaux sociaux

Lycée technique pour Professions de Santé

« *Intégration Pédagogique
des Technologies
d'Information dans la
Formation théorique et
pratique des Professions de
Santé* »

Période de mise en œuvre

2020/21 : préphase

2021/22 : 1^{re} année

2022/23 : 2^e année

2023/24 : 3^e année

Groupe de pilotage

Anne Collé (cheffe de projet)

Robert Kanz

(représ. de la direction)

Caroline Molitor

Marcia Dechmann

Claudine Seiler

Claude Wagener

Michel Schmitt

Weber Claude

Contact

27, rue Barblé

L-1210 Luxembourg

Tél.: 4411-3736

proet@ltps.lu

www.ltps.lu



PUBLIC CIBLE

Toute la communauté scolaire du LTPS.

OBJECTIFS

1. Développer les compétences spécifiques à la technologie
2. Adapter l'enseignement aux exigences de l'évolution technologique
3. Promouvoir les compétences servant à utiliser les nouveaux médias



DESRIPTIF

La priorité proposée par notre lycée est la création d'un « mouvement de la digitalisation pédagogique » selon la finalité de conduire la communauté scolaire vers une intégration à bon escient des technologies de l'information dans le contexte du développement pédagogique et ceci dans un cadre technique fiable et sécurisé.

Cette intégration des TICs devra se faire aussi bien dans les cours théoriques (classes inversées, élaboration de projets, Apprentissage par problèmes, etc.), dans les cours de laboratoires cliniques (Recueil de séquences filmées sur les prestations de soins et OSCE (Objective Structured Clinical Examination), etc.) et dans l'enseignement pratique. L'enrichissement de nos méthodes pédagogiques par les TICs a comme objectif de stimuler chez l'élève la volonté de découvrir avec grande autonomie le savoir, le conduisant d'une manière guidée encadrée à la maîtrise des compétences ciblées.



« ltps goes digital »

« mouvement de la digitalisation »

Lënster Lycée International School

« *Further together
Zesumme méi wäit* »

Période de mise en œuvre

2019/20 : préphase

2020/21 : 1^{re} année

2021/22 : 2^e année

2022/23 : 3^e année

Groupe de pilotage

Anne Schwartz (cheffe de projet)

Paula Carvalho

Manu Da Costa

Loïc Ferreira

Robert Hendel

Nikki Kelly

Dominique Lorentz

Dieter Scholl

Groupe de permanence

Sophie Bourhis

Viktorija Weichselgartner

Chris Reinert

Contact

2, rue Victor Ferrant

L-6122 Junglinster

Tél.: 27 69 63-1

proet@llis.lu

www.llis.lu



LËNSTER LYCÉE

INTERNATIONAL SCHOOL

PUBLIC CIBLE

Tous les élèves du LLIS (du système national et du système européen) et de tout âge (primaire et secondaire).

Tous les enseignants du LLIS.

OBJECTIFS

1. Améliorer le niveau des élèves dans les disciplines scolaires
2. Diversifier les activités et mesures de soutien
3. Créer un cadre et des procédures claires pour le soutien scolaire
4. Développer des formes d'appui à distance
5. Développer la communication entre :
 - élèves de toutes nationalités
 - enseignants de toutes nationalités





DESRIPTIF

Le but principal de notre projet d'établissement est d'améliorer les mesures de remédiation et de soutien offertes aux élèves au LLIS. À cet effet, des cours d'appui seront organisés, l'aide aux devoirs à domicile améliorée par des permanences et les cours d'appui entre élèves multipliés.

L'environnement international du LLIS nous amène à vouloir créer des moments d'échange entre élèves de toutes nationalités. Ainsi nous allons développer l'idée européenne et les connaissances linguistiques de nos élèves.

Lycée Aline Mayrisch Luxembourg

« digitalLAML »

Période de mise en œuvre

2019/20 : 1^{re} année

2020/21 : 1^{re} bis année

2021/22 : 2^e année

2022/23 : 3^e année

Groupe de pilotage

Martine Wagener

(cheffe de projet, éducation artistique)

Mike Dostert (mathématiques)

Claire Flammang

(éducation artistique)

Ben Kremer

(informatique et mathématiques)

Michèle Backes (allemand)

Contact

38, boulevard Pierre Dupong

L-1430 Luxembourg

Tél.: 26 04 32 11

digitallaml@elaml.lu

www.laml.lu



PUBLIC CIBLE

La communauté scolaire entière, mais surtout le corps enseignant, les élèves, ainsi que les parents d'élèves.

OBJECTIFS

Il s'agit d'adapter le projet pédagogique du LAML à l'évolution technologique et digitale en profitant notamment des possibilités qu'offre le projet one2one et les différentes plateformes d'apprentissage (LMS) spécialisées dans ce domaine. En effet le projet pédagogique du LAML poursuit l'objectif de rendre les élèves autonomes et responsables en veillant à ce que les jeunes soient le plus possible auteurs de leur propre apprentissage. Or l'outil informatique et en particulier la tablette numérique offre de nombreuses possibilités pour atteindre cet objectif, pour enseigner et évaluer par conséquent différemment et de manière plus efficace tout en motivant les jeunes et les activant dans leur apprentissage.

Le présent projet vise donc le travail pédagogique avec les outils informatiques dont principalement l'iPad qui remplace progressivement l'ordinateur portable dont chaque élève est équipé au LAML. En 2020-21, toutes les classes de 4^e, 5^e, 6^e et 7^e sont munies d'une tablette numérique ainsi que les élèves de la section E.



DESRIPTIF

Pour accompagner l'introduction et l'utilisation de l'iPad, l'équipe digitalLAML accompagne les titulaires et conçoit les prochains pas au LAML pour les années à venir. Un état des lieux régulier permet de mettre au point une stratégie d'implémentation réfléchie et un accompagnement adéquat pour tous les acteurs concernés. Il s'agit d'adapter le projet pédagogique du LAML à l'évolution technologique et digitale en profitant notamment des possibilités qu'offre le projet one2one et les différentes plateformes d'apprentissage (LMS) spécialisées dans ce domaine. En effet le projet pédagogique du LAML poursuit l'objectif de rendre les élèves autonomes et responsables en veillant à ce que les jeunes soient le plus possible auteurs de leur apprentissage.



Lycée de Garçons de Luxembourg

« LGL Networking »

Période de mise en œuvre

2019/20 : préphase

2020/21 : 1^{re} année

2021/22 : 2^e année

2022/23 : 3^e année

Groupe de pilotage

Paul Even (chef de projet ; allemand)

Frank Eyschen
(membre de la direction)

Véronique Lemmer (histoire)

Marc Muller (économie)

Tom Schmitz (éducation physique)

Viviane Schons (chimie)

Contact

Place Auguste Laurent

L-1921 Luxembourg

Tél.: 2223021

www.lgl.lu

email: projet@lgl.lu



lycée de garçons de luxembourg

PUBLIC CIBLE

Tous les membres de la communauté scolaire du LGL.

OBJECTIFS

L'idée principale du projet d'établissement « LGL Networking » consiste à créer un réseau externe et des synergies pour aider les élèves à développer les « 21st century skills » leur permettant de s'orienter dans un monde en mouvement.





Photo : Léon Doemer

MISE EN ŒUVRE

Quatre points ont été retenus pour la mise en oeuvre de cette idée principale :

- Promotion et visibilité du « Networking » (pensée connectée et réflexion en réseau) au LGL : projets au niveau des classes ; projets inter/intradisciplinaires et entre classes de différents niveaux ; journées de présentation ; organisation de conférences et de rencontres)
- Mise en place d'un réseau « Alumni » au LGL (organisation de journées des anciens ; création d'une base de donnée ; rencontre/mentoring entre élèves et alumni)
- Création d'un point de référence (accompagnement, assistance) pour nouveaux projets et projets réalisés au LGL
- En collaboration avec le SePas : Optimisation des structures d'orientation et d'aide au LGL

Lycée Michel Lucius

« *Transforlml* »

Période de mise en œuvre

2019/20 : préphase

2020/21 : 1^{re} année

2021/22 : 2^e année

2022/23 : 3^e année

Groupe de pilotage

Tanja Metzdorf

(cheffe de projet, mathématiques)

Georges Weisgerber

(chef de projet, biologie)

Sandra Tanson (directrice adjointe)

Anne Hoscheid (biologie)

Tom Schmoetten

(éducateur gradué)

Stefan Weinandy, PhD (biologie)

Contact

157, avenue Pasteur

L-2311 Luxembourg

Tél.: (+352) 28 83 15 - 501

secretariat@lml.lu



Lycée | International School
Michel Lucius

PUBLIC CIBLE

Toute la communauté scolaire du lycée.

OBJECTIFS

1. Promotion de l'éducation au développement durable (UN Goals)
2. Apprentissage durable
3. Initiation d'une prise de conscience collective et promotion de l'action
4. Préparation de la communauté scolaire à la transition au nouvel établissement scolaire répondant aux critères de l'économie circulaire et du développement durable (horizon 2024)



DESRIPTIF

En cette période de grande urgence écologique, notre projet scolaire, le Projet d'établissement scolaire TransforLmL, souhaite contribuer au cours des trois prochaines années à la réalisation des objectifs fixés par les Nations Unies en matière de développement durable et de promotion de la science. Nous visons à donner aux élèves le programme éducatif, le lieu physique et la culture organisationnelle nécessaires pour encourager le développement d'écocitoyens.

Le PE envisage un monde où chaque personne est consciente et responsable de l'impact qu'elle a sur la création d'un avenir durable sur le plan environnemental, économique et équitable.

Ainsi nous voulons provoquer un changement d'attitude de "Quelque chose doit changer !" à "Je change quelque chose !" dans notre communauté scolaire.

Aujourd'hui les jeunes sont plus que jamais engagés dans les questions climatiques et nous comptons profiter de cet enthousiasme pour établir un mode de vie durable aussi bien dans notre lycée qu'en dehors. En nous appuyant sur les trois piliers de la durabilité nous voulons apprendre à nos étudiants, d'une part, à agir de manière écologique (ne pas consommer plus de ressources que ce qui peut être produit dans la même période) et à manipuler les ressources naturelles

avec précaution et, d'autre part, nous voudrions leur enseigner l'idée économique de base (pas de profit maximum, mais orientation vers une existence à long terme de l'entreprise) ainsi que la composante sociale de la responsabilité de nos propres actions envers nos semblables.

Nous souhaitons accompagner les élèves dans leur développement pour qu'ils deviennent, critiques, ouverts, indépendants, passionnés de nature et de sciences.

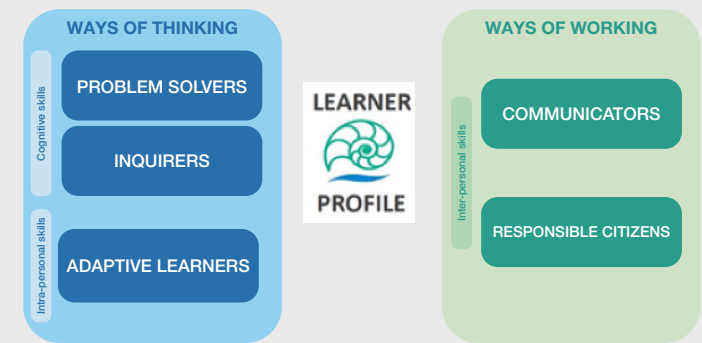
Par ailleurs, nous souhaitons préparer notre communauté scolaire au nouveau bâtiment scolaire du Kirchberg, qui sera construit selon les principes de l'économie circulaire (neutre sur le plan énergétique et neutre sur le plan du CO2).

Nous intégrerons ces aspects dans les cours réguliers et nous proposons des ateliers et des activités para/périscolaires (d'autres seront ajoutés) pour créer une conscience environnementale et promouvoir l'action et l'apprentissage durables.

Le PE vise tous les membres de la communauté scolaire et les invite à s'engager, à travers leurs actions, pour leur environnement en leur donnant la possibilité de le protéger activement. Nous souhaitons encapaciter les jeunes à avoir leur mot à dire dans les politiques de gestion de l'environnement de leurs écoles.



Objectives and Outcomes: Ways of Thinking, Ways of Working For the Benefit of All



Objectives and Outcomes

What is going on:

- Science and awareness promotion:
- Bees project for biodiversity
- Repair café
- Urban farm

External partners: +Impakt

- Steering committee education

I said,
'SOMEBODY SHOULD DO SOMETHING ABOUT THAT.'
Then I realized,
I AM SOMEBODY.
Lily Tomlin

inspiyr

Athénée de Luxembourg

« Humanisme et Innovation »

Période de mise en œuvre

2018/19 : préphase

2019/20 : 1^{re} année

2020/21 : 2^e année

2021/22 : 3^e année

Groupe de pilotage

Serge Kelsen (chef de projet)

Myriam Keilen

(co-chef de projet)

Pia Heinrich

Véra Lecuit

Nadia Piazzini

Contact

24, boulevard Pierre Dupong

L-1430 Luxembourg

Tél.: 44 02 49-1

www.al.lu



PUBLIC CIBLE

Toute la communauté scolaire.

OBJECTIFS

Volet 1 « offre scolaire »

Le projet HumIn vise un élargissement de l'offre scolaire et un engagement social accru de la part des élèves.

1. En collaboration avec la Direction et la CDS, le projet comprenant le remaniement de la section G et la création de cours transversaux au cycle supérieur a été déposé auprès du MENJE en début d'année. Dans l'attente d'une réponse favorable, le team Pé compte relancer les travaux de préparation très prochainement, afin que le projet puisse être mis en pratique dès la rentrée 2021.
2. En fonction de l'évolution de la situation actuelle, seront également reprises les activités extrascolaires proposées aux élèves, intégrant des formations et des conférences, et lancés de nouveaux « mini-stages » permettant aux élèves d'avoir un premier aperçu du monde du travail.



Volet 2 « langues »

Le projet HumIn veut promouvoir des compétences langagières plus complètes permettant aux élèves un apprentissage plus efficace et menant à un enrichissement culturel.

1. Une grande partie des activités prévues pour la fin de l'année scolaire 2019-2020 a dû être reportée à cette année : des FoCos diverses auront lieu dans les mois à venir.

Volet 3 « médias digitaux »

Le projet HumIn vise une utilisation réfléchie, pertinente et ciblée des médias digitaux.

1. La charte digitale destinée aux élèves a été élaborée et ces consignes, voire « Dos and Don'ts » sont affichées dans toutes les salles de classe.
2. De nombreuses FoCos sont proposées actuellement aux enseignants de l'AL dans le cadre de l'enseignement à distance, d'autres sont à venir dans la mesure du possible, encadrant aussi bien les élèves que les enseignants.

**Digital
Dos and Don'ts**

SCHÜLER AUS DEM KOLLEISCH VERHALEN SECH ANSTÄNNEG !

DU BASS RESPONSABEL FIR DÄIN HANDELEN, I WERALL AN ÈMMER !

SCHÜTZ DENG PERSËNLECH DONNÉEN !

KENG BELEIDIGUNGEN ! KEEN CYBERMOBBING !

SCHÜTZ DÄI RUFF ! DEN INTERNET ASS NET ANONYM AN VERGËST NÄISCHT !

CYBERMOBBING SCHWÄTZ DRIWUER A KUCK NET FORT !

RESPEKTÉIER D' PRIVATSPHÄR VUN DEENEN ANEREN !

FOTOEN VUN ANEREN HUELEN AN DEELEN GEET NET !

DEN INTERNET ASS KENG SPILLPLAZ !

BENOTZ NËMMEN BILLER, DOKUMENTER AN WIERKER FIR DÉI'S DU D' RECHTER HUES !

Lycée classique de Diekirch

« More than words ou La littérature dans tous ses états ! »

Période de mise en œuvre

2018/19 : préphase

2019/20 : 1^{re} année

2020/21 : 2^e année

2021/22 : 3^e année

Groupe de pilotage

Carine Bentz

(cheffe de projet, espagnol)

Conny Engel (anglais)

Mandy Fretz (espagnol)

Michel Milloch (économie)

Claude Moyen

(représentant de la direction)

Joanne Peiffer (français)

Véronique Probst (anglais)

Phillippa Probyn (anglais)

Françoise Schennetten (français)

Michelle Schram (allemand)

Contact

32, avenue de la Gare

L-9233 Diekirch

Tél.: 26 80 72 10

www.lcd.lu



Lycée classique de Diekirch

PUBLIC CIBLE

Tous les élèves et enseignants du LCD.

OBJECTIFS

1. Incitations à l'apprentissage de nouvelles langues
2. Créations d'activités linguistiques
3. Revalorisation des lieux des bibliothèques



DESRIPTIF

Le projet d'établissement « More than words » vise la promotion et la revalorisation de l'enseignement des langues. Le but est de motiver nos élèves à s'investir davantage dans l'apprentissage et la pratique des langues grâce à des activités attrayantes et proches de la réalité.

Nos bibliothèques devront faire partie intégrante de notre enseignement et redevenir des lieux de vie et de travail.

Les enseignants de toutes les branches seront amenés à collaborer et à réaliser des projets interdisciplinaires afin de montrer l'utilité des langues véhiculaires.



Lycée des Arts et Métiers

« *Digital Society,
Changing Education* »

Période de mise en œuvre

2018/19 : préphase

2019/20 : 1^{re} année

2020/21 : 2^e année

2021/22 : 3^e année

Groupe de pilotage

Claude Weber (chef de projet)

Tom Jaas (géographie)

Ine Laevaert (chimie)

Anne Lamberty (français)

Pascale Strauss (économie)

Contact

19, rue Guillaume Schneider

L-2522 Luxembourg

Tél.: 46 76 16 205

pe@ltam.lu

www.ltam.lu



Lycée des
Arts et Métiers

PUBLIC CIBLE

Les élèves du cycle inférieur, les enseignant/e/s,
les parents d'élèves.

OBJECTIFS

1. Stimuler les compétences « 6 C »
2. Réorganiser les classes digitales :
 - développer de nouveaux concepts
 - adapter l'environnement de travail (salle de classe)
 - adapter l'horaire
 - transformer les méthodes d'enseignement
3. Promouvoir l'éducation aux médias : élaborer le cours « éducation aux médias », mettre à disposition des enseignants une « Toolbox » pour ce cours, instaurer un passeport des compétences digitales.



DESRIPTIF

Dans une société devenue digitale en quelques années, la mise à disposition d'iPad et d'ordinateurs portables en mode one2one permet à chaque apprenant de développer ses compétences de façon motivante et flexible en exploitant les multiples possibilités de cet outil.

En effet, la restructuration digitale du monde du travail requiert des élèves préparés à ce genre de défi. C'est pourquoi les compétences « 6C » (Critical Thinking, Communication, Collaboration, Creativity, Citizenship, Character education) jouent un rôle croissant. Elles permettent de préparer les élèves à la société digitale en leur donnant la possibilité d'acquérir les compétences nécessaires pour faire face à ce développement fulgurant.

Le projet d'établissement tente de faire les prochains pas dans cette (r-)évolution de l'enseignement en instaurant une classe projet (adaptation des méthodes d'enseignement, réorganisation de l'aménagement de la salle de classe et de l'horaire, mise en place d'une communication plus ciblée entre les différents partenaires) et en promouvant l'éducation aux médias (mise en place d'un cours d'éducation aux médias, élaboration d'une « Toolbox » pour ce cours, instauration d'un passeport des compétences digitales).



Lycée Josy Barthel Mamer

« DKL-Digital Kompetenze fir d'Liewen »

Période de mise en œuvre

2019/20 : 1^{re} année

2020/21 : 2^e année

2021/22 : 3^e année

Groupe de pilotage

Claude Christnach (directeur)

Jean-Luc Gleis (chef de projet)

Lydia Alegria

Nadine Becker

Nathalie Cegielska

Mike De Vos

Alain Dondelinger

Marc Kill

Joé Kries

Patrick Weber

Contact

2, rue Gaston Thorn

L-8268 MAMER

Tél.: 26 31 40-1

dkl@ljbm.lu

www.ljbm.lu



PUBLIC CIBLE

Toute la communauté scolaire.

OBJECTIFS

1. Développer et certifier les compétences digitales des élèves
2. Sensibiliser à un comportement sain et responsable en ligne
3. Favoriser des méthodes d'enseignement dynamiques
4. Concilier les programmes des branches avec l'enseignement des compétences digitales
5. Impliquer tous les partenaires scolaires dans la digitalisation du LJBm



DIGITAL KOMPETENZE FIR D'LEWEN
LYCÉE JOSY BARTHEL MAMER



DESRIPTIF

La base de notre projet d'établissement « Digital Kompetenze fir d'Liewen » est la démarche « Josy goes digital » qui a été introduite depuis 2017 au LJBM. Nous voulions nous focaliser sur la formation de compétences digitales auprès des élèves. Dans un monde de plus en plus digital, certains « digital skills » sont désormais indispensables pour réussir aussi bien dans le milieu professionnel que privé. En tant que lycée, nous ne souhaitons pas seulement transmettre ces compétences à nos élèves (et naturellement aussi au personnel enseignant), mais aussi être en mesure de certifier l'acquisition de ces compétences.

Ainsi, le projet « Digital Kompetenze fir d'Liewen » vise à développer les compétences digitales nécessaires pour les élèves et les enseignants. Celles-ci sont essentielles au vu de la digitalisation du monde professionnel, mais aussi de notre quotidien. Nous sommes constamment confrontés aux nouvelles technologies et il est plus que jamais important d'avoir une utilisation responsable et professionnelle de ces outils. De plus, il est primordial de développer également une attitude saine vis-à-vis de tous les outils digitaux. Il est donc aussi important de collaborer avec tous les partenaires impliqués, notamment les parents qui sont les acteurs premiers de l'éducation des enfants.



MISE EN ŒUVRE

1. Application du cadre de référence DIGCOMP pour les élèves
2. Cours et activités pour développer les compétences digitales des élèves
3. Certification des compétences digitales (cycle inférieur et supérieur)
4. Organisation d'une olympiade digitale
5. Sensibilisation des élèves à la notion de « Netiquette »
6. Formations/openrooms pour enseignants
7. Soirées d'information pour parents
8. Réaménagement de certaines salles pour classes inversées

Lycée Technique pour Professions Éducatives et Sociales

« LTPES goes digi-log »

Période de mise en œuvre

2018/19 : préphase

2019/20 : 1^{re} année

2020/21 : 2^e année

2021/22 : 3^e année

Groupe de pilotage

Bruno Giallombardo
(chef de projet)

Sandra Alves Fernandes

Sarah Bartemes

Jeff Bettendorff

Stéphanie Heuertz

Paul Lion

Martine Schannel

David Strotz

Steve Watry

Contact

45, avenue de la Gare

L-7590 Mersch

Tél.: 52 35 25-1

pe@ltpes.lu - www.ltpes.lu



LYCEE TECHNIQUE
POUR PROFESSIONS
EDUCATIVES ET SOCIALES

PUBLIC CIBLE

La communauté scolaire comprenant les élèves, les étudiants, les enseignants ainsi que le personnel ADMIN-TECH-PSYCHEDUC.

DESRIPTIF

Conscients de l'influence des TICS dans l'optimisation de la qualité de l'apprentissage, nous avons décidé de leur accorder une place dans notre établissement scolaire. De même, la qualification des futurs éducateurs(-trices) dans l'utilisation des technologies de l'information et de communication permet de garantir un suivi du projet de digitalisation prévu par le ministère de l'éducation. De plus en plus, les TICS provoquent des changements pour les acteurs impliqués dans la vie scolaire.

En effet, le travail des enseignant(e)s ainsi que celui des éducateurs(-trices) comprend, entre autres, des éléments pédagogiques, sociaux et administratifs ainsi que l'accompagnement des élèves/bénéficiaires. Pour faire face aux nouveaux défis engendrés par la digitalisation, il nous semble donc évident, en tant que lycée, de mettre à disposition des ressources pour notre public cible.

Les TICS peuvent favoriser l'échange entre collègues, la coordination des tâches et la résolution des problèmes collectifs, etc. Le recrutement de personnel qualifié dans le secteur social nous amène à encourager tous les élèves à développer encore plus leurs compétences technologiques afin de faire face à une compétition plus accrue sur le marché de l'emploi et pour bien entamer leur carrière professionnelle.





MISE EN ŒUVRE

1. Faire un état des lieux par rapport à l'utilisation des technologies de l'information et de la communication (TIC) au LTPES
2. Développer les TIC au LTPES
3. Sensibiliser et motiver les enseignant(e)s à recourir aux TIC en vue d'une réduction de la fracture numérique
4. Encourager les futures éducatrices à recourir aux TIC (réduire le « gender gap »)
5. Développer une approche critique par rapport à la plus-value pédagogique des TIC
6. Rechercher et développer des outils d'apprentissage (software) pour les branches spécifiques de la formation de l'éducateur/trice
7. Faire croître le nombre de projets (socio-éducatifs) d'élèves et (pédagogiques) d'enseignant(e)s par rapport au sujet des TIC

Schengen-Lyzeum Perl

« SLP.Komm »

Période de mise en œuvre

2018/19 : préphase

2019/20 : 1^{re} année

2020/21 : 2^e année

2021/22 : 3^e année

Groupe de pilotage

Christian Meier (chef du projet)

Lisa Greveldinger

Manuel Schmid

Marc Bilz

Redwane Chani

Sabine Petit

Thorsten Klein (externer Berater)

Alexander Pitzius

Contact

Auf dem Sabel 2

66706 Perl

Tél.: 24 78 51 20

sekretariat@schengenlyzeum.eu

www.schengenlyzeum.eu



Deutsch-Luxemburgisches
SCHENGEN-LYZEUM



PUBLIC CIBLE

Schulgemeinschaft des SLP und interessierte Öffentlichkeit.

OBJECTIFS

Verbesserung der internen und externen Kommunikation und Zusammenarbeit.

Zur Erreichung unseres inhaltlichen Ziels werden wir folgende Bereiche unserer schulischen Kommunikation weiterentwickeln :

1. Die digitalen Kommunikationskanäle
2. Die mediale Außendarstellung
3. Die offene, aktive Mitbestimmungskultur





MISE EN ŒUVRE

Hauptmaßnahmen :

1. Aktualisierung und Optimierung der Internetpräsenz des SLP in Zusammenarbeit mit Schülerinnen und Schülern
2. Neugestaltung und Aktualisierung ausgewählter schulischer Informationsbroschüren für die Öffentlichkeitsarbeit
3. Schaffung weiterer Möglichkeiten zur Partizipation und Zusammenarbeit mit Schüler- und Elternvertretung

Sportlycée Luxembourg

« Dual Career am
Sportlycée; Bausteng fir
en erfollegräichen dueblen
Projet »

Période de mise en œuvre

2018/19 : préphase

2019/20 : 1^{re} année

2020/21 : 2^e année

2021/22 : 3^e année

Groupe de pilotage

Richard Anner (chef de projet)

Laurent Carnol

Stéphanie Hinger

Dani Konsbrück

Frank Krier

Gigi Meylender

Frank Müller

Pascal Schaul

Stéphanie Vieillevoye

Jeff Wampach

Contact

66, rue de Trèves

L-2630 Luxembourg

Tél.: 26 75 05-1

secretariat@sportlycee.lu

www.sportlycee.lu



PUBLIC CIBLE

Tous les élèves du Sportlycée ainsi que les personnes de leur entourage sportif, éducatif et bien entendu les parents, car ils visent non seulement la réussite scolaire mais aussi l'excellence sportive.

OBJECTIFS

L'année de préphase se couronne avec la définition claire des objectifs à atteindre les années à venir. Tout en étant en ligne avec la mission du Sportlycée, telle qu'elle est décrite dans sa loi, la priorité pendant l'année de préphase était de déterminer exactement le champ d'application du projet. Le public cible initialement défini est confirmé et les objectifs intermédiaires à atteindre sont décrits de façon précise couvrant ainsi les trois volets clés de la double carrière à savoir :

1. Le développement personnel des élèves (ou l'accomplissement de soi) ;
2. La sensibilisation des élèves au sujet de la double carrière d'un élève-sportif ;
3. La sensibilisation et l'information de l'entourage des élèves.

Pendant l'année de préphase, il était nécessaire d'identifier les besoins et de connaître les réflexions des parents et des entraîneurs afin de pouvoir intégrer ces informations dans les travaux de conception du projet. De plus, avon-nous décidé de mener plusieurs entretiens avec des élèves sportifs pour connaître le déroulement de leur quotidien, leur façon de s'organiser pour mieux identifier leurs besoins. Toutes ces informations obtenues ainsi que les expériences des années passées ont permis à mieux définir les objectifs du projet.



MISE EN ŒUVRE

- Sensibiliser les élèves-sportifs en matière de la double carrière et de la gestion du temps
- Développer une application qui aide les élèves-sportifs à mieux gérer leur temps
- Elaborer le matériel de communication et adapter le site internet du SLL
- Offrir les workshops « double carrière » aux parents et aux entraîneurs

Double carrière au Sportlycée

Pour un double projet réussi !

Nos élèves utilisent leurs compétences (lifeskills) pour une carrière scolaire et sportive réussie dans laquelle ils sont soutenus de manière optimale par leur environnement.

Objectif 1

Nos élèves comprennent leur rôle de sportif de haut niveau dans le cadre de la double carrière.

Objectif 2

Nos élèves savent utiliser leur temps restreint de façon efficace.

Objectif 3

Nos élèves connaissent les mesures de soutien offertes et les sollicitent adéquatement.

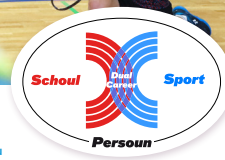
Objectif 4

Nos élèves ont appris les compétences les plus importantes pour combiner l'école et le sport.



Objectif 5

L'entourage de nos élèves est conscient de leur charge et les soutient de façon optimale.



Dual Career am Sportlycée

Fir en erfollegräichen duebele Projet!

De Projet d'établissement (Pé) ass e Projet vum Sportlycée am Beräich Dual Career. Dual Career heescht, dass Du däi Sport an deng Schoul optimal kombinéiere kanns. Esou entwéckels Du dech, am Sport, an der Schoul an och als Persoun weider.



Den Dual Career Projet vum Sportlycée hëlleft Dir nach besser ...

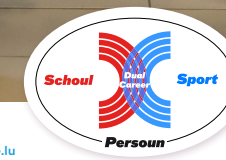
... ze verstoen, wat s Du fir deng erfollegräich Dual Career maache kanns.

... wéi s Du deng Zäit am beschte plangen a notze kanns.

... erauszefannen, wou a bei wem s Du Ënnerstützung froe kanns.

... ze trainéieren, wéi s Du d'Kombinatioun vu Schoul a Sport fir dech am beschten hikriss.

Zousätzlech gëtt den Projet denger Famill, Trainer a Proffen en Iwwerbléck, wat s Du alles leeschts an hëlleft hinnen, dech an denger Dual Career nach besser ze ënnerstëtzen.



École de Commerce et de Gestion

« Get up Stand up »

Période de mise en œuvre

2017/18 : préphase

2018/19 : 1^{re} année

2019/20 : 2^e année

2020/21 : 3^e année

Groupe de pilotage

Marc Welter (chef de projet)

Joseph Britz (directeur)

Pascal Burger

Graça De Almeida

Frank Krier

Daniel Ludwig

Simone Martiny

Michèle Meyer

Pit Sylvestrie

Contact

21, rue Marguerite de Brabant

L-1254 Luxembourg

Tél.: 26 04 51 00

Fax: 26 04 51 05

pe@ecg.lu

www.ecg.lu



luxembourg

école de commerce
et de gestion

PUBLIC CIBLE

Tous les élèves du cycle moyen et supérieur de l'enseignement secondaire général avec priorité aux classes de 4^e à 2^e.

DESRIPTIF

Notre projet d'établissement part du constat que de plus en plus de « soft skills » (comme montrer de l'autonomie, de l'esprit d'initiative ou encore savoir travailler en équipe) sont demandés à nos élèves/étudiants, que ce soit par le monde académique ou par le monde du travail.

Ces besoins nous ont notamment été confirmés par une enquête menée en vue du renouvellement de notre accréditation auprès de nos tuteurs en entreprise des stages de BTS. Une enquête de satisfaction réalisée auprès des élèves, enseignants et parents d'élèves au niveau des classes de l'ESG avait identifié les mêmes besoins.

Comme un certain nombre d'initiatives existantes visent déjà à renforcer ce type de compétences (Entrepreneurial School, Mérite Jeunesse, action humanitaire, JEL), il nous a paru opportun de valoriser cet acquis et d'en faire un point de départ pour développer de nouveaux axes de travail dans le même esprit.



MISE EN ŒUVRE

1. Mettre en place la nouvelle branche « Entrepreneuriat » en classes de 3^e et 2^e
2. Mettre en place des « challenges » propres à l'ECG, des défis pratiques à relever pour les élèves dans le cadre de leur enseignement
3. Développer des partenariats avec les entreprises
4. Créer des entreprises d'école
5. Mettre l'accent sur l'apprentissage actif
6. Développer un entrepreneuriat social



OBJECTIFS

Le projet vise à développer les compétences « entrepreneuriales » de nos apprenants et à leur fournir des attestations de participation aux différentes activités organisées à l'école ou en dehors et stimulant leur esprit d'initiative.

Toutes les attestations déposées dans le portfolio de l'élève nous permettront à la fin de la classe de 2^e d'établir une certification individualisée documentant les compétences acquises de chaque élève et répondant aux besoins du monde professionnel au Luxembourg et aux besoins du monde académique.

Le projet contribuera à faire de l'ECG l'école de référence dans le domaine de l'entrepreneuriat et vise dans ce contexte la certification de l'école en tant qu'« Entrepreneurial School ».

Lycée Guillaume Kroll

« iPad@LGK :
apprentissage autonome
et différencié »

Période de mise en œuvre

2017/18 : préphase

2018/19 : 1^{re} année

2019/20 : 2^e année

2020/21 : 3^e année

Groupe de pilotage

Tessy Spanier (cheffe de projet)

Paul Krack (chef de projet)

Michèle Berg

Chris Bernard

Sandra Braun (†)

Marie Degée

Liz Engel

Yannick Pire

Tammy Steffen Koenig

Patrick Straus (direction)

Contact

32, rue Henri Koch

L-4354 Esch/Alzette

Tél.: 55 95 45-1

secretariat@lgk.lu

www.lgk.lu



Lycée Guillaume Kroll

PUBLIC CIBLE

Classes inférieures.

MISE EN ŒUVRE

Depuis trois ans, le LGK implémente un apprentissage différencié en classe de 7^e. Avec l'introduction de l'iPad, nous espérons à la fois rendre plus performante cette démarche de différenciation et de l'étendre aux autres classes inférieures.

De plus, l'usage de l'iPad en classe provoque très clairement une hausse de la motivation et de la participation active de l'élève. Les résultats de plusieurs études internationales montrent que les élèves sont plus motivés à réaliser des tâches à l'aide d'un iPad et sont plus engagés dans le cours. Surtout les élèves qui sont d'habitude moins engagés et motivés ont montré une forte croissance de leur participation à l'activité en classe, même s'il ne s'agit que d'une substitution des moyens classiques par l'iPad.

L'échange entre enseignants constituera également un élément fort du projet, et ce aussi bien en relation avec l'approche pédagogique et didactique qu'en ce qui concerne l'acquisition de compétences techniques.



OBJECTIFS

1. Mieux différencier l'enseignement en classe
2. Augmenter la motivation et l'engagement des élèves
3. Préparer les élèves pour la société contemporaine et future (digital skills)
4. Offrir de nouvelles stratégies pour acquérir et gérer son savoir
5. Augmenter la responsabilité et l'indépendance des élèves (self-directed learning skills)
6. Favoriser une ouverture d'esprit par rapport aux nouvelles technologies
7. Favoriser l'échange entre enseignants
8. Développer les connaissances technologiques
9. Mettre en place un système d'entraide pour les enseignants et élèves



iPad@ Léieren
Geréieren
Kreéieren



Lycée Michel Rodange Luxembourg

« digitLMRL »

Période de mise en œuvre

2017/18 : préphase

2018/19 : 1^{re} année

2019/20 : 2^e année

2020/21 : 3^e année

Groupe de pilotage

Michel Bintener (chef de projet)

Laurence Baum

Benjamin Moris

Carmen Scholer

Claire Simon

Annick Welscher

Blanche Wingert

Contact

30, boulevard Pierre Dupong

Campus Geesseknäppchen

L-1430 Luxembourg

Tél.: 26 04-71 00

secretariat@lmrl.lu

www.lmrl.lu



LYCÉE
MICHEL-RODANGE
LUXEMBOURG

PUBLIC CIBLE

Le projet s'adresse à une grande partie de la communauté scolaire du LMRL : élèves, enseignants et direction.

OBJECTIFS

Le projet vise la numérisation du LMRL en vue d'optimiser les aspects éducatifs et administratifs de l'école. Il ne s'agira pas d'une approche dite « la technologie pour la technologie » ; en effet, le but sera de démontrer que certains aspects technologiques pourront facilement être intégrés aux cours et en même temps apporter une plus-value en offrant des possibilités pédagogiques qui, jadis, étaient ou bien difficiles à implémenter ou bien impensables. Les élèves qui utilisent d'ores et déjà les tablettes et les smartphones prendront conscience que ces derniers peuvent être utilisés comme de véritables outils de travail ; les enseignants, quant à eux, vaincront leur réticence à utiliser les TIC et arriveront à la même conclusion que les élèves.





MISE EN ŒUVRE

1. Utilisation quotidienne des TIC
2. Remplacement partiel du cours magistral par un cours basé sur la collaboration entre élèves et sur le travail autonome
3. Collaboration entre enseignants et échange de matériel numérique
4. Communication interne et externe plus efficace et simplifiée

DESRIPTIF

Pour accompagner l'introduction et l'utilisation de l'iPad, l'équipe digitalLAML accompagne les titulaires et conçoit les prochains pas au LAML pour les années à venir. Un état des lieux régulier permet de mettre au point une stratégie d'implémentation réfléchie et un accompagnement adéquat pour tous les acteurs concernés. Il s'agit d'adapter le projet pédagogique du LAML à

l'évolution technologique et digitale en profitant notamment des possibilités qu'offre le projet one2one et les différentes plateformes d'apprentissage (LMS) spécialisées dans ce domaine. En effet le projet pédagogique du LAML poursuit l'objectif de rendre les élèves autonomes et responsables en veillant à ce que les jeunes soient le plus possible auteurs.

Lycée Technique Agricole

« Digit@ll ... arbeiten,
lehren, lernen »

Période de mise en œuvre

2017/18 : préphase

2018/19 : 1^{re} année

2019/20 : 2^e année

2020/21 : 3^e année

2021/22 : 4^e année

Groupe de pilotage

Daniela Hau (cheffe de projet)

Simone Dauphin (direction)

Patricia Binsfeld

Michèle Mangen

Nicolas Negretti

Philippe Reuter

Contact

72 Avenue Lucien Salenty

L-9080 Ettelbruck

Tél.: 81 85 25 201



Lycée Technique
Agricole

PUBLIC CIBLE

Alle SchülerInnen, Eltern und LehrerInnen des LTA.

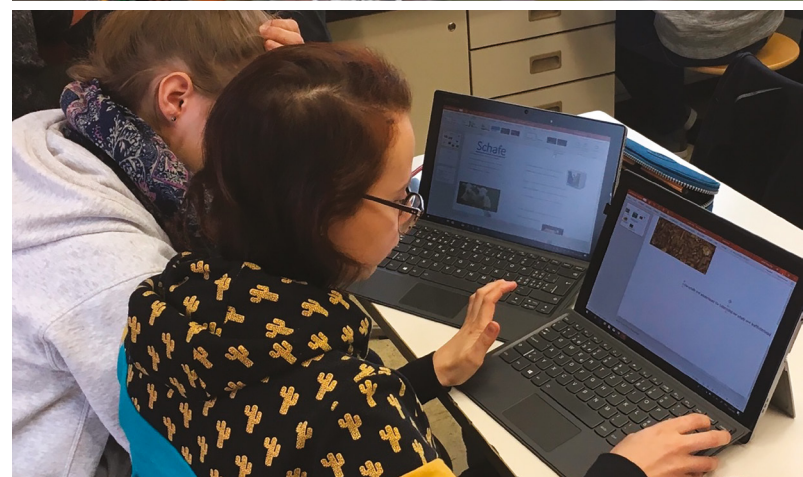
DESCRIPTIF

Medien sind in allen Lebensbereichen präsent; mehr denn je wird unser privates und berufliches Leben durch unterschiedlichste, meist digitale Medien geprägt. Jüngste Entwicklungen in der Bildungslandschaft, wie das one2one- Programm oder die Umstellung von der Schiefertafel auf interaktive Bildschirme, bestätigen die Dringlichkeit und Bedeutung dieses Themas.

Als Schulgemeinschaft stellen wir uns diesen zentralen und komplexen Entwicklungen gemeinsam : Mit Digit@ll ergreifen wir aktiv die Chance, uns mit digitalen Medien und ihrem zielführenden Einsatz in Schul- und Berufswelt auseinander zu setzen. Auf diese Weise bereiten wir unsere SchülerInnen bestmöglich auf ihre Zukunft in einer digitalisierten Arbeits- und Lebenswelt vor !



DIGIT@LL
ARBEITEN LEHREN LERNEN



MISE EN ŒUVRE

Nachdem in den ersten beiden Projektjahren die Sensibilisierung und Qualifikation der Schüler-, Lehrer- und Elternschaft im Vordergrund standen, steht die aktuelle Projektphase unter der Überschrift „Umsetzung und Vernetzung“.

Die „Digital Charta“ dient als Basis des digitalen Arbeitens, Lehrens und Lernens im LTA. Die aktive Auseinandersetzung mit Fragen rund um verantwortungsvolles Handeln im Internet wird in den Schüler-Workshops „Digital responsible“ gefordert und gefördert. Die Einführung einer Medienscouts-Ausbildung stärkt darüber hinaus die stetige Peer2Peer- Medienarbeit. Auch die Einführung eines Liga-Systems in den one2one- Klassen soll den sinnvollen Umgang mit dem Arbeitsinstrument iPad in den Mittelpunkt rücken.

Der Austausch und die Vernetzung mit nationalen und internationalen (Berufs) Schulen mit digitalem Fokus findet im Rahmen des Erasmus+ Projekts „Digitalis“ sowie durch die Mitarbeit in Initiativen wie www.edumedia.lu oder „Digital VET Circle“ statt.



OBJECTIFS

1. LehrerInnen sind qualifiziert im zielgerichteten Einsatz digitaler Medien
2. Der Kommunikationsfluss ist durch den Einsatz geeigneter Medien effizient gestaltet
3. Digitale Medien sind im Curriculum und Lehr-Lern-Alltag verankert
4. Das LTA ist ein gut vernetzter Partner für mediengestützte (Berufs-) Bildung

Lycée Technique d'Ettelbruck

« Nachhaltigkeit macht
Schule – Schule als
Raum für nachhaltige
Entwicklung »

Période de mise en œuvre

2017/18 : préphase

2018/19 : 1^{re} année

2019/20 : 2^e année

2020/21 : 3^e année

Groupe de pilotage

Yves Engel (chef de projet)

Nadine Rassel
(représentante de la direction)

Laurent Storck
(représentant de la direction)

Pia Bodé

Suzette Serres

Joy Sanchis Da Silva

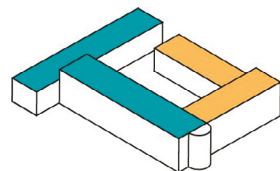
Contact

71, Avenue Salentyng

L-9080 Ettelbruck

Tél.: 81 92 01-204

www.ltett.lu



**LYCEE
TECHNIQUE
d'Ettelbruck**

PUBLIC CIBLE

Die ganze Schulgemeinschaft.

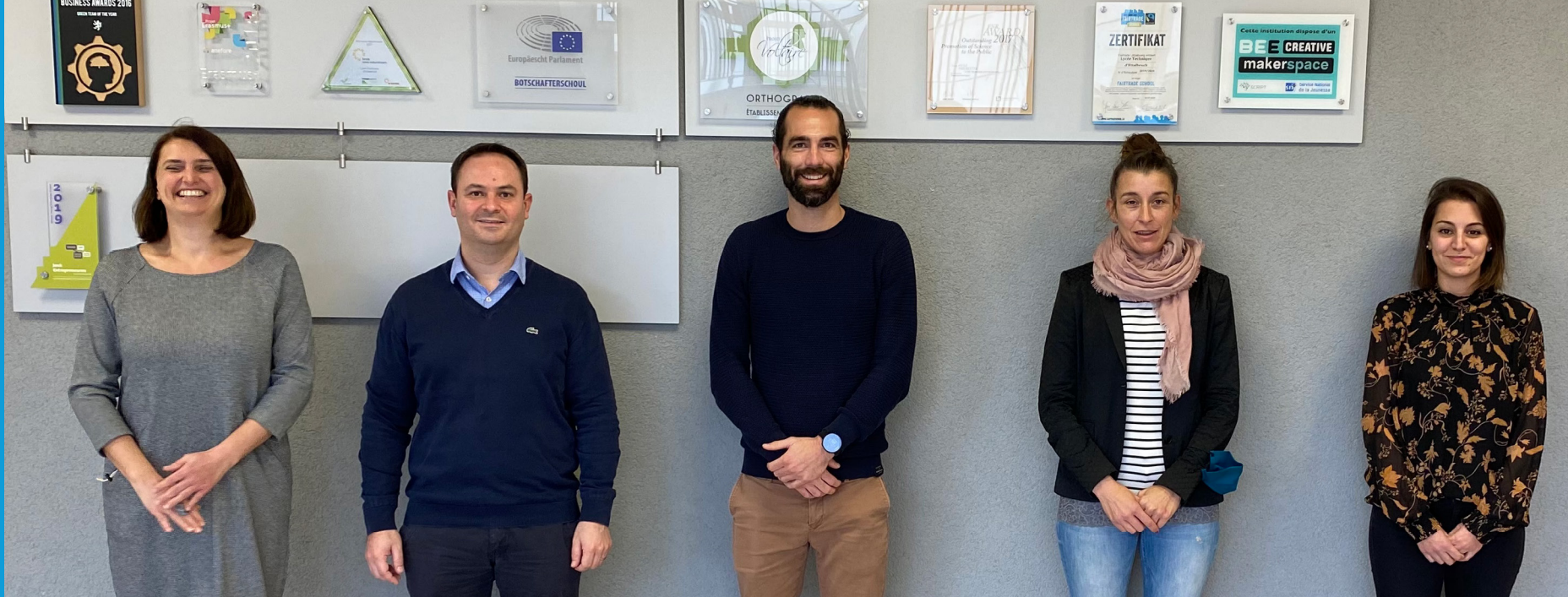
DESRIPTIF

Mit diesem Projekt möchten wir das Profil der Schule schärfen und die Weitergabe des Gedankens der Nachhaltigkeit fördern.

OBJECTIFS

1. Unsere Schule hat eine gut funktionierende Koordinationsstelle für Projekte zum Thema Nachhaltigkeit
2. Die Schulgemeinschaft entwickelt Verhaltensweisen, die einen positiven Einfluss auf die Umwelt haben
3. Ein breites Spektrum attraktiver Wahlangebote zum Thema Nachhaltigkeit ist im Schulalltag verankert





MISE EN ŒUVRE

1. Es wurden unterschiedliche Bereiche identifiziert, in denen Maßnahmen zur Zielerreichung durchgeführt werden sollen :
2. Vernetzung der Projekte (z.B. Steckbriefe mit einer kurzen Erklärung zu den Projekten erstellen, eine Internetseite mit allen Projekten des LTett aufstellen...)
3. Transport (z.B. Ist-Zustand des täglichen Arbeitsweges des Personals und der Schüler, Fördern alternativer Transportmöglichkeiten zum Auto...)
4. Ernährung (z.B. Aktivitäten mit Schülern bei denen diese gesundes Kochen lernen, Zero- Waste Frühstück, Sensibilisierung der Schüler...)
5. Abfall (z.B. Inbetriebnahme einer Superdrecksbüchse-Recyclingstation in der Schule, Einführung eines einheitlichen Recyclings- Systems in der Schule, Wasserflaschen für die Schüler...)
6. Außerschulische Aktivitäten zum Thema Nachhaltigkeit (z.B. Upcycling Aktivitäten...)
7. Außerdem werden die im Schuljahr 2018/2019 eingeführten Nachhaltigkeitstagewieder durchgeführt. An diesen Tagen werden unterschiedliche Workshops und Ausstellungen zum Thema Nachhaltigkeit für die Schüler an unserer Schule angeboten. Zur Sensibilisierung der Lehrer findet in diesem Schuljahr eine Journée pédagogique zum Thema Nachhaltigkeit statt.

Lycée Josy Barthel Mamer

« JOSY HELPS ! »

Période de mise en œuvre

2016/17 : préphase

2017/18 : 1^{er} année

2018/19 : 2^e année

2019/20 : 3^e année

2020/21 : 4^e année

Groupe de pilotage

Sandra Fratini (cheffe de projet)

Esther Herr

Roland Herrmann

Gilles Klein

Manuela Vaccher

Jessica Wilmes

Contact

2, rue Gaston Thorn

L-8268 MAMER

Tél.: 26 31 40-1

pe@ljbm.lu

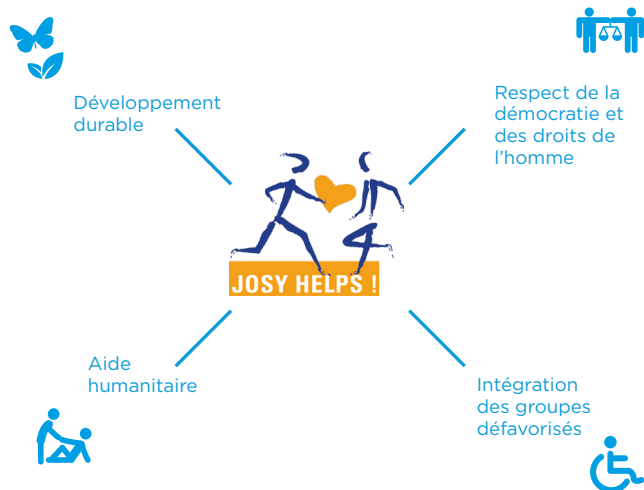
www.ljbm.lu



OBJECTIFS

Le but ultime du projet « JOSY HELPS ! » est que l'engagement social devienne un réflexe au sein de notre communauté scolaire et que nous arrivions à mettre en place notre propre organisation humanitaire.

PROJET D'ÉTABLISSEMENT «JOSY HELPS!»





MISE EN ŒUVRE

L'année scolaire 2017/18 a marqué le lancement de notre projet d'établissement : « JOSY HELPS ! ».

Notre projet prévoit de développer chez les élèves le sens des responsabilités, l'autonomie et l'esprit de coopération. Nous vivons le respect mutuel et prônons la tolérance et la solidarité. C'est dans cet esprit que nous voulons entamer le projet « JOSY HELPS ! » qui a pour but d'exploiter plusieurs pistes et méthodes afin de motiver les élèves à s'ouvrir et à s'engager dans un ou plusieurs projets à caractère humanitaire.

Les élèves pourront s'engager parmi les 4 piliers du projet « JOSY HELPS ! ».

Lycée Robert-Schuman Luxembourg

« CREATE Stimuler
la Créativité, la
Responsabilité, le goût
de l'Effort et l'Autonomie
dans le Travail des élèves
au sein de notre lycée »

Période de mise en œuvre

2016/17 : préphase

2017/18 : 1^{er} année

2018/19 : 2^e année

2019/20 : 3^e année

2020/21 : 4^e année

Groupe de pilotage

Yves LOOSE (chef de projet)

Pascale Hury

Claudine Moench

Jutta Ruhmann-Freimuth

Serge Tumba

Contact

1, boulevard Emmanuel Servais

L-2535 Luxembourg

Tél.: 22 82 14 1

yves.loose@education.lu

LRSL

PUBLIC CIBLE

Tous les élèves de 7^e.

OBJECTIFS

Le projet CREATE vise à amener les élèves à s'investir au quotidien dans leur travail scolaire, à développer leur goût pour l'effort tout en stimulant leur créativité, leur responsabilité et leur autonomie. Le but est de consolider leurs compétences de base grâce à :

1. Des ateliers créatifs hebdomadaires
2. Une même thématique trimestrielle
3. Un parcours individualisé
4. Un travail en équipe
5. Des activités et des animations trimestrielles autour d'un thème



MISE EN ŒUVRE

Sept ateliers CREATE sont actuellement proposés en Français, en 7C à raison de deux leçons hebdomadaires. Chaque élève est orienté par les titulaires de Français vers les ateliers qui sont le plus adaptés à ses besoins personnels au courant des 6 périodes définies par année scolaire (2 périodes par trimestre).

Ces ateliers sont basés sur les sept domaines de compétences suivants :

- Compréhension de l'écrit
- Compréhension de l'oral
- Production de l'écrit
- Production de l'oral
- Vocabulaire
- Conjugaison
- Grammaire et expression

Un atelier de langues hebdomadaire de 90 minutes est proposé en dehors des horaires réguliers. Il s'agit d'un cours uniquement destiné aux élèves présentant des difficultés générales en français et non des difficultés ponctuelles en lien avec la matière traitée en classe de 7C.

À la fin de chaque trimestre, la thématique trimestrielle est clôturée par un spectacle ou une activité impliquant toutes les classes de 7C.





LE GOUVERNEMENT
DU GRAND-DUCHÉ DE LUXEMBOURG
Ministère de l'Éducation nationale,
de l'Enfance et de la Jeunesse



eduPôle-Walferdange
28, route de Diekirch
L-7220 Walferdange



Tél. : 247-85947 / 247-75207



www.ccpe.lu



info-ccpe@men.lu